

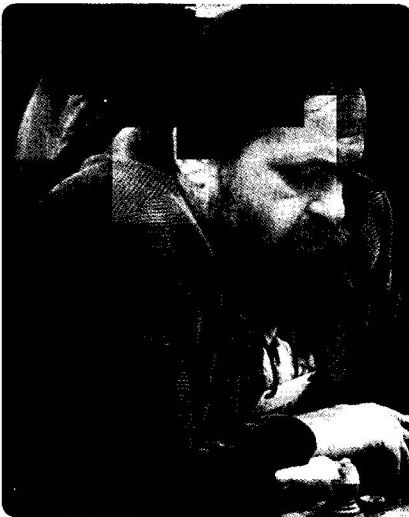
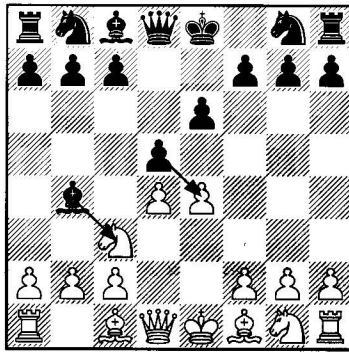
## Capítulo 4

### Detrás de las Barricadas

#### Variante Winawer - 1.e4 e6 2.d4 d5 3.♘c3 ♗b4

Repertorio para negras

“¡Las barricadas siempre tienen dos lados!”



El Gran Maestro de Israel Lev Psakhis, un reputado teórico de la Defensa Francesa que ha escrito diversos libros teóricos desde el punto de vista de las negras.

#### Introducción

El primer investigador de la variante 3.♘c3 ♗b4 en la Defensa Francesa fue el conocido maestro polaco Szymon Winawer (1838–1920), quien defendió ambos lados de las barricadas, jugando con blancas y con negras.

Otro especialista de la francesa y el creador de “Mi Sistema”, Aaron Nimzowitsch (1886–1935), era uno de los más fuertes ajedrecistas dogmáticos de aquellos tiempos. Tanto en su juego, como en los conceptos, casi siempre prefería utilizar un color o el otro: “blanco” o “negro”, pero no los dos.

Mientras que, por ejemplo, otro protagonista de la misma época de la historia del ajedrez, el cuarto campeón mundial Alexander Alekhine (1892–1946) casi siempre intentaba pintar su juego con ambos colores y sus investigaciones fueron “normas y dogmas”.

En mi opinión el conflicto principal sigue hasta los días de hoy, aunque siempre cambiando sus protagonistas. Este concepto (y/o conflicto) será la

clave del estudio del capítulo 4, donde vamos a comprender como jugar con “todos los colores” en la Variante Winawer de la Defensa Francesa.

### Ideas

Las ideas básicas de la clavada 3...♗b4 son bastante sencillas: atacar el centro y no perder ningún tiempo (como en la Variante Clásica 3...♘f6 4.e5). De esta manera el caballo negro de g8 se mantiene en la casilla más flexible. En caso del cambio ♗b4x♘c3-bxc3 las negras tendrán una estructura de peones favorable y el otro alfil puede ser cambiado después del plan ...b6-♗a6, o bien activado con las maniobras como ...♗d7-a4 o ...♗d7-e8-g6. Por su parte, las blancas deben aprovechar la ventaja de espacio, la debilidad del punto g7 (con ♖g4!), la movilidad de las piezas ligeras y también el recurso de ataque con el avance del peón h, mediante h2-h4.

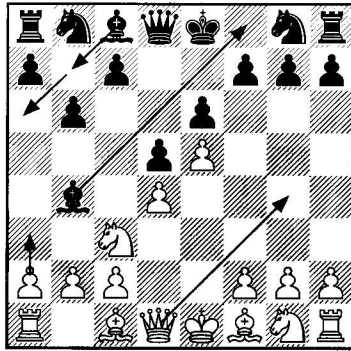
### Direcciones

En este capítulo investigaremos en dos direcciones:

- Parte 1 (C16) Mi Sistema en la Winawer: 4.e5 b6 5.a3/♖g4 ♗f8
- Parte 2 (C18) Los caprichos de la Dama Negra: 4.e5 c5 5.a3 ♗xc3+ 6.bxc3 ♖a5 7.♗d2 ♖a4

## Parte 1: Mi Sistema en la Winawer

1.e4 e6 2.d4 d5 3.♘c3 ♗b4 4.e5 b6



Es un plan típico en la Winawer, con un par de ideas que tienen un carácter estratégico:

1. Intentando cambiar los alfiles de color blanco con la maniobra ...♗a6, lo cual reduce la iniciativa de las blancas; o bien:
2. Jugar a la manera de Petrosian, con el fianchetto ♗b7-♘c6-♗d7 y el enroque largo. En todos casos manteniendo luego la posición muy cerrada (partidas 56 y 57).



El autor del libro, el GM Viktor Moskalenko, planteando su apertura favorita...

Además, las negras siempre tienen la posibilidad del avance típico de la Francesa c7-c5. En este caso tras dxc5 bxc5, aparece un centro fabuloso de peones negros: c5-d5 (partidas 56-58). ¡Hay muy poca teoría en estas líneas!

**5.♗g4 ♗f8!?** ¡El genio vuelve a la botella! El alfil es una pieza de largo recorrido.

En esta teóricamente importante posición, después de la natural jugada 5.a3, la retirada del alfil fue probablemente usada por Petrosian y Kortchnoi en 1957 (ver las partidas 57 and 58). Pero con la línea más agresiva 5.♗g4, la idea era conocida mucho antes, desde la partida Alexander-Alekhine, Margate 1938, en las notas de la partida 56.

Parece como si las negras hubieran perdido dos tiempos, pero ellas pueden argumentar que a2-a3 y ♘c3 no son jugadas útiles en la estructura cerrada que se produce...

## Mi Sistema - Partidas -

### 56. Chistiakov A. - Petrosian T.

Moscú (ch), 1956

Vamos examinar un ejemplo perfecto para capturar las ideas básicas en la línea b6-♔f8 de la variante Winawer.

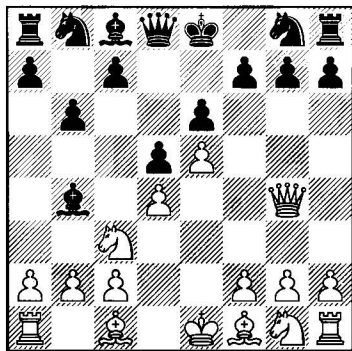
1.e4 e6 2.d4 d5 3.♖c3 ♗b4!

Aquí está el ataque agudo de Winawer.

4.e5 b6!?

Una inteligente línea secundaria.

5.♗g4 (D)



Es el movimiento más agresivo en la Defensa Francesa. El peón de g7 se encuentra atacado. La alternativa más (o bien) conocida es 5.a3!? que examinaremos en las partidas 57 y 58.

5...♔f8!

El genio vuelve a la botella, reforzando las barricadas. Era la elección favorita de Alekhine. En la partida de origen se jugó 5...g6. Así defendieron el flanco de rey los dogmáticos de la época antigua, Thomas-Nimzowitsch, Karlsbad 1929.

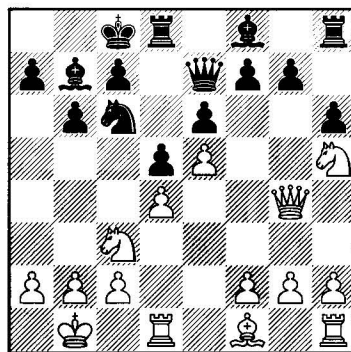
6.♖f3

Otras jugadas son más o menos equivalentes:

A) 6.♗g5 Este agresivo movimiento tiene sus particulares ideas tácticas. Es muy popular en la práctica, pero también en Internet: 6...♗d7 (*Trampas*: 6...♗e7? 7.♗xe7 ♗xe7 8.♖xd5!) 7.0-0-0 ♗a6 (*Trampas*: 7...h6!? Δ 8.♗h4?? g5! ganando material. Padevsky-Portisch,

Varna 1962. Por ejemplo: 9.♗g3 h5! 10.♗xg5? ♗h6) 8.♖h3 (8.♗xa6 ♖xa6 9.♖b1 h6 10.♗c1 ♗e7 11.♗e2 ♖b4 12.f4 h5= López Martínez-Moskalenko, Mataró 2005) 8...♗xf1 9.♗hxfl ♖c6 10.f4 ♖ge7 11.♗xe7 ♖xe7 12.♗e2 h5 13.♖g5 ♖f5= con equilibrio. Alexander-Alekhine, Margate 1938.

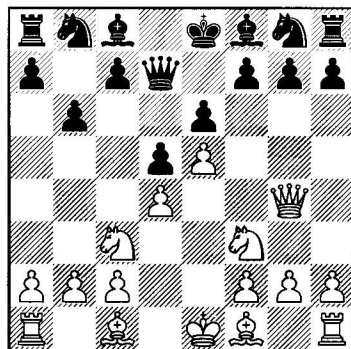
B) 6.♖h3 Es la maniobra flexible 6...♗d7 7.♗g5 (7.♗e3 ♗a6 8.♗xa6 ♖xa6 9.♖f4 ♖b4 10.0-0-0 0-0 11.♗e2 ♖b7= Vehi Bach-Moskalenko, Badalona 2003) 7...♖c6 8.0-0-0 ♗b7 9.♖b1 h6 10.♗h4 ♖ge7 11.♖f4 ♖f5! 12.♖h5 ♖hx4 13.♗xh4 ♗e7 14.♗g4 0-0-0= (D)



Con una partida modelo. 15.h4 ♖b8 16.♗h3 ♖a5 17.♖e2 c5 18.dxc5 bxc5 19.♗f4 ♗c7 20.♖c1 ♖c6 21.♗e1 d4 22.♗b3?! ♖a5 23.♗g3 g6 24.♖f6 c4 25.♗d1 g5! ♣ y las negras ganaron pronto. Makarichev-Timman, Ámsterdam 1975.

C) 6.f4 esa cuña de peones... 6...♖h6!? 7.♗d1 ♖c6 8.♖f3 ♗b7 9.♗e3 ♗e7 10.♗d2 ♗d7=.

6...♗d7 (D)



**7.a3**

Para jugar b2-b4. Si 7.♗b5 ♘c6!

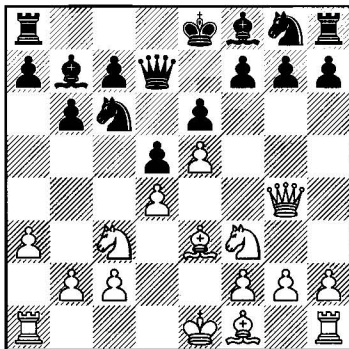
A) O, por ejemplo 7.a4 ♘c6!? (La alternativa de siempre es 7...♗a6 8.♗b5 ♘e7! 9.c4 ♘bc6! 10.♗d2 ♗b7! 11.cxd5 ♘xd5⇒ Montell Lorenzo-Moskalenko, Cataluña Equipos 2006) 8.♗d2 ♘ge7 9.♗e2 ♘f5! 10.0-0 h5 11.♞f4 g6!= y las barricadas están listas. Tal-Petrosian, Leningrado URS-ch 1977.

B) 7.♗d3 ♘c6!? (Alternativamente 7...♗a6 8.0-0 ♘e7 9.♘e2 ♗xd3 10.cxd3 ♘bc6∞ Kamsky-Zugic, Buenos Aires 2005) 8.a3 ♗b7 9.♗g5 h6 10.♗e3 0-0-0 las posibilidades son iguales. Sax-Bronstein, Budapest 1977.

**7...♘c6**

La principal alternativa es el cambio de alfiles 7...♗a6!? 8.♗xa6 ♘xa6 9.0-0 ♘e7 10.♘e2 ♘b8 11.♗g5 ♘bc6 12.b3 ♘f5 13.♘g3 h6! 14.♗d2 g6 (14...0-0-0!?) 15.♞f4 ♗e7 16.♞fd1 g5↑ es otro Black Jeting. Matanovic-Kortchnoi, Upsala 1956.

**8.♗e3 ♗b7 (D)**



Es notable que Petrosian jamás intentaba cambiar el alfil de c8. Su instalación preferida era el fianchetto: b6-♘c6-♗b7.

**9.♗b5?!**

No hay nada para atacar allí.

**9...0-0-0 10.0-0 ♘ge7 11.b4?! f6!⇒**

Listo para las acciones.

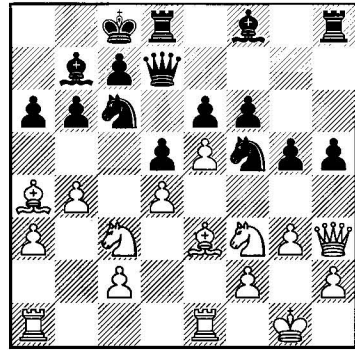
**12.♞fe1 ♘f5 13.♞h3 h5! 14.g3**

Si 14.g4? hxg4 15.♞xh8 ♗xb4!

**14...a6 15.♗a4**

O 15.♗d3 ♘xe3 16.fxe3 (16.♞xe3 g5!) 16...g5!干.

**15...g5! (D)**



Las negras dominan la partida.

**16.g4 hxg4**

16...♘xe3!? 17.♞xe3 f5! también ganaba.

**17.♞xh8 gxf3 18.♞h5**

O bien 18.♞xf6 b5 19.♗b3 ♘cxd4 con gran ventaja.

**18...b5**

El resto fue rápido y elegante...

**19.♘xb5 axb5 20.♗xb5 fe5 21.♘h1 ♞g7 22.♗xc6 ♗xc6 23.dxe5 ♗e7 24.b5 ♗b7! 25.♞g4 ♞h8 26.♞g1 d4 27.♗d2 g4 28.♗f4 g3! 29.♗xg3 ♘xg3+ 0-1**

Una victoria típica y excelente de Tigran Petrosian.

La apertura se acaba después de 5.♞g4 ♗f8. Sin embargo, la cuestión principal de las negras es elegir entre los dos planes: el cambio estratégico ♗a6, o el poderoso Petro-plan ...♘c6-♗b7. En ambos casos con un juego (o una defensa) creativo.

**57. Kasparov G. - Ivanchuk V.**

Horgen, 1995

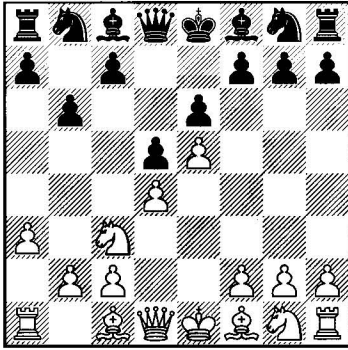
En su potencial, la idea de barricadas con b6-♗f8, enseguida nos ofrece un juego bastante dinámico, gracias a la presencia en el tablero de todas piezas y peones... (¡y casillas!)

**1.e4 e6 2.d4 d5 3.♘c3 ♗b4 4.e5 b6 5.a3!?**

Es una respuesta lógica-automática, para concretar las estrategias de ambos colores.

**5...♗f8!? (D)**

Uno de los mejores representantes del ajedrez moderno, el GM Vassily Ivanchuk, hace duras pruebas en toda clase de partidas.



5...♙xc3+!? Se mantiene como la alternativa popular: 6.bxc3 ♖e7 7.♖g4 ♜g6 8.h4 h5 9.♖g3 ♙a6 10.♜e2 (10.♙xa6 ♜xa6 11.♜e2 c5 ♞ Retinsky–Moskalenko, Alushta 1995) 10...♜f8 11.a4 ♜c6!? 12.♜f4 ♙xf1! 13.♜xg6+ fxg6 14.♜xf1 ♞e8∞ 15.♞d3 ♜g8 16.c4 dxc4 17.♞xc4 ♞d8 18.c3 ♜h7 19.♞h3 ♞f8 20.♙g5 ♞d5 21.♜g1 ♜a5 22.♞a6 ½-½ Leko–Moskalenko, Copenhagen 1995.

### 6.♜f3

Es un desarrollo más que natural. Pero aparte, espero que os ayuden los ejemplos típicos de mi práctica particular:

A) 6.h4 c5 7.♜f3 ♙a6 8.♙xa6 ♜xa6 9.♞d3 ♜c7 10.h5 h6 11.♜e2 ♜e7 12.c3 ♜c6 13.b4 c4! 14.♞e3 a5 15.♞b1 axb4 16.axb4 ♜b5 17.♙d2 ♞a2 18.0-0 ♙e7 19.♜h2 ♞a8 20.f4 ♞a3 21.♜c1 ♞xd2! 22.♞xd2 ♜xc3+ Baches García–Moskalenko, Cataluña ch. 2003.

B) 6.♙e3 ♜e7 7.♙d3 ♙a6 8.♜ge2 ♞d7 9.♜g3 ♙xd3 10.♞xd3 ♜bc6 11.b4∞ Colovic–Moskalenko, Montcada open 2003.

C) 6.♙b5+ otra posibilidad que evita el cambio de los alfiles blancos 6...c6 7.♙a4 ♙d7 8.♜ce2 c5 9.♙b3 ♙b5 10.c3 ♜c6 11.♜f3 ♜ge7 12.0-0 ♜f5= Korneev–Moskalenko, Montcada open 2003.

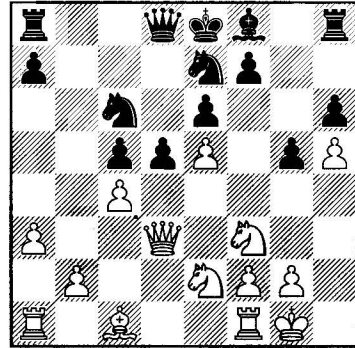
D) o bien 6.b4 c5!? 7.♜f3 ♜c6!? 8.♙d3 c4 9.♙f1 b5! (A la manera de Nimzowitsch o “Mi Sistema”). 10.g3 (10.♜xb5 a5 11.♙g5 ♞b6?) 10...a5 11.♜xb5 axb4 12.a4 ♙a6 13.♙d2 ♞a5 14.♞b1 ♙xb5 15.axb5 ♞xb5 ♞ Barón Rodríguez–Moskalenko, Mataró GM 2005.

### 6...♜e7!?

Es la maniobra correcta, esperando un tiempo más (el avance arriesgado 6...c5!?

lo examinaremos en la siguiente partida inmortal).

La idea estratégica 6...♙a6 puede ser precipitada, aunque, también tiene su gracia: 7.♙xa6 ♜xa6 8.♜e2! (El caballo se traslada a la casilla f4. O, por ejemplo 8.h4 ♜e7 9.h5 h6 10.♞d3 ♜b8 11.♜e2 c5 12.dxc5 bxc5 13.c4 ♜bc6 14.0-0 g5! (D)



¡“Black Jet” desde las barricadas! 15.hxg6 ♜xg6 16.cxd5 ♞xd5 17.♞b5 ♞d7 ♞ con la amenaza ...♜cxe5. Berzinsh–Moskalenko, Solsonés 2003) 8...♞d7 9.0-0 c6 10.♜f4 ♙e7 11.♞d3 ♜c7 12.♙d2 h5 13.♞ac1 0-0-0 14.c4 ♜b7 (14...g5! B J 15.♜e2 g4 ♞) 15.♞c3 ♞ Preparando ♞fc1, con presión sobre la columna c. Leko–Vaganian, Yerevan 2001.

### 7.h4

Pero ya sabemos que Kasparov nunca te esperará!

Si 7.♙d3 es posible 7...♜bc6!? el plan favorito de Petrosian (o alternativamente 7...♙a6 8.♙xa6 ♜xa6 9.0-0 c5?! 10.♜e2 ♜c6 11.♜f4∞ López Martínez–Moskalenko, Salou 2006) 8.0-0 ♙b7 9.♙d2 ♞d7 10.b4 ♜g6 11.♞e1 ½-½ Nedeljko–Petrosian, Viena EU–chT 1957.

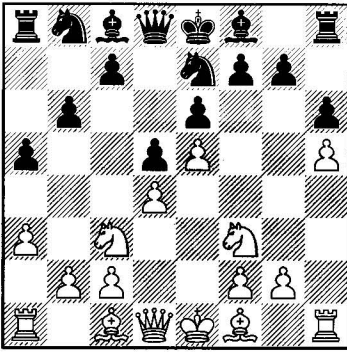
### 7...h6!?

Esta jugada me parece más útil, ya que defiende el punto g5.

En cambio si 7...h5 8.♙g5! las blancas obtuvieron una ligera iniciativa en la partida Sokolov–Portisch, Moscú GMA 1990.

### 8.h5 a5! (D)

Como siempre Ivanchuk encuentra su camino particular en lugar de elegir entre los planes como ...♙a6, o ...♜c6–♙b7.



9. ♗b5+

Un jaque temático, que evita el cambio de los alfiles del mismo color.

9...c6 10. ♗a4 ♘d7 11. ♘e2 b5 12. ♗b3 c5 13. c3 ♘c6 14. 0-0 ♖c7 15. ♗e1 c4 16. ♗c2

Con una posición muy similar a “Los Laberintos” del capítulo 1, parte 2. El blanco no tiene fácil encontrar algún plan efectivo.

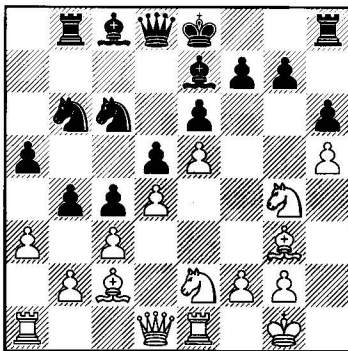
16... ♘b6 17. ♗f4 ♗e7 18. ♗g3 ♗b8!

Todo listo para el ataque con b5-b4.

19. ♘h2 ♖d8?!

Poca confianza. 19...b4! era una buena jugada.

20. ♘g4 b4! (D)



21. axb4 axb4 22. cxb4?

Tras este desfavorable cambio, las negras ganan iniciativa en el flanco de dama.

22... ♘xb4 23. ♗b1 ♗d7 24. b3 ♗a8 25. ♗xa8 ♖xa8 26. bxc4 ♘xc4 27. ♘c1?

Las maniobras de los caballos blancos no fueron exitosas en esta partida.

27... ♗a4 28. ♖e2 ♖a7!

Ganando el peón de d4.

29. ♘e3 ♖xd4 30. ♘xc4 dxc4 31. ♖f1 0-0 0-1

Esta fue una de las últimas derrotas de Garry Kasparov con las piezas blancas.

58. Moskalenko V. – González Rodríguez, J.  
Montcada open, 2006

“Las barricadas siempre tienen dos lados”.

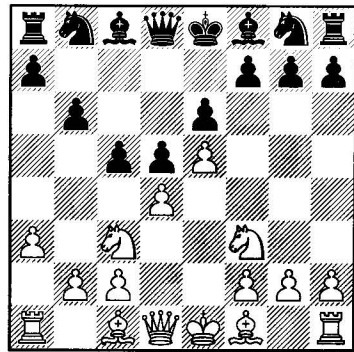
1.e4!

Normalmente prefiero 1.d4, pero tomé esta decisión porque sabía que contra el peón de rey mi rival responde con la Defensa Francesa, que también forma parte de mi repertorio...

1...e6

¡Ahora me da igual que color de las piezas tengo!

2.d4 d5 3. ♘c3 ♗b4 4.e5 b6 5.a3 ♗f8 6. ♘f3 c5!? (D)



Es una jugada casi desconocida que inventó Kortchnoi en 1976. Las negras cambian sus planes y vuelven al camino habitual de la Defensa Francesa golpeando el centro.

7. ♗g5!?

En otra partida las blancas jugaron 7. ♗d3 ♘c6 8. 0-0 ♘g7 9. ♘b5 ♘g6 10. ♘g5?! (muy ambicioso) 10...a6 11. ♘d6+ ♗xd6 12. exd6 c4 13. ♗xc4 Golubev–Nosenko, Klajpeda 1985. Y aquí 13...f6!?! refutaría la estrategia blanca.

7... ♖d7

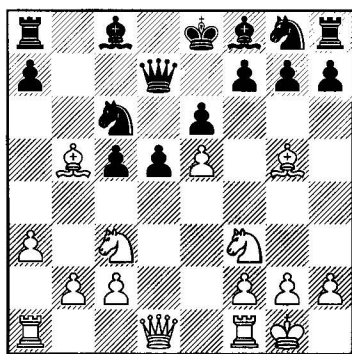
Novedad. Mi rival en esta partida es un jugador de plena creatividad que siempre busca sus propios caminos, aunque sean demasiado arriesgados. Anteriormente probé esta línea con negras, pero preferí continuar con 7... ♗e7!? 8. ♗xe7 (8.h4!?! amenazando ♘b5 con partida

algo mejor. Kurajica–Kortchnoi, Ámsterdam 1976) 8...♖xe7 9.♗b5 0-0!= Fluvia Poyatos–Moskalenko, Magistral Badalona 2005.

**8.dxc5!?**

A partir de aquí sentí que hay que abrir la posición al máximo, aprovechando el mejor desarrollo. Otra de mis partidas con negras continuó 8.♗b5 ♘c6 9.♗a4 a6 10.dxc5 b5 11.♗b3 ♗xc5 12.♞e2 h6 (12...♘ge7!?) 13.♗f4 ♘ge7 14.0-0-0 ♞a7∞ López Martínez–Moskalenko, Barcelona Sants 2006.

**8...bxc5 9.♗b5 ♘c6 10.0-0 (D)**



El centro negro es fuerte pero subdesarrollado, por tanto las blancas tienen muchas chances tácticas.

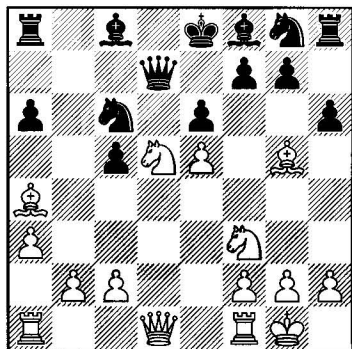
**10...a6?!**

El innecesario debilitamiento de la casilla b6 costará caro a las negras. Era mejor 10...♞b8!? 11.♞e2± o tal vez directo 10...h6!?

**11.♗a4 h6?**

Los alfiles dificultan a las negras realizar su juego, defenderse ahora no es nada fácil.

**12.♘xd5!! (D)**



Tenía previsto hacer este golpe y ha llegado el momento. A partir de aquí las blancas entregan sus piezas ligeras para entrar en la fortaleza del enemigo.

**12...hgx5**

El punto clave de mi combinación era 12...exd5? 13.e6! fxe6 (13...♞xe6 14.♞e1) 14.♗xc6 ♞xc6 15.♘e5! amenazando 16.♘xc6 y 16.♞h5+.

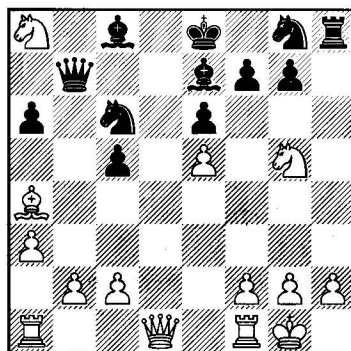
**13.♘b6 ♞b7 14.♘xa8**

Parece natural, aunque 14.♘g5!? recomendada por el Fritz, también era buena. 14...♞h4 (14...♞xb6? 15.♞f3 con amenazas decisivas) 15.b4! y las blancas dominan.

**14...♗e7**

Las negras están a punto de capturar el caballo en a8, pero...

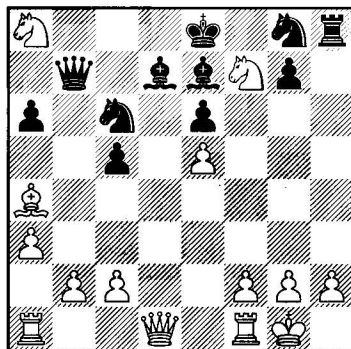
**15.♘g5! (D)**



**15...♗d7**

No hay tiempo para: 15...♗xg5 16.♞d6 ♗d7 17.♘c7+ ♘d8 18.♞fd1 ♞xc7 19.♞f8#; o 15...♞xa8 16.♞f3!

**16.♘xf7! (D)**



¡Otro caballo kamikaze!

16...♙xf7 17.♘b6! ♖xb6

En caso de 17...♙e8 18.♗f3+ ♘g6 y ahora con la simple 19.♘c4 el blanco tiene posición ganadora.

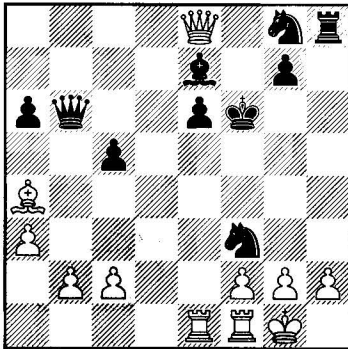
18.♗xd7 ♘xe5 19.♗e8+ ♘f6

Parece que la tormenta ha pasado y las negras ya pueden respirar. Pero ahora comienza la segunda fase del ataque, esta vez con las piezas pesadas.

20.♗ae1!

Esta jugada es de la clase de los conceptos estratégicos: activar la torre y preparar ♙b3, f4 con un ataque imparable.

20...♘f3+!? (D)



¡La mejor defensa es el contraataque! Un recurso que parece muy fuerte, pues abre la posición del rey de las blancas. Llega el momento culminante de la partida.

Después de 20...♗d6 hay 21.♗e3! Parando la amenaza de ♘f3, porque ahora el caballo será

tomado con jaque. Lo más resistente probablemente era 20...♗d8 21.♗xd8 ♙xd8 22.f4 ♘g6 23.♙b3 con gran ventaja.

21.gxf3

21.♘h1?? ♗xh2#

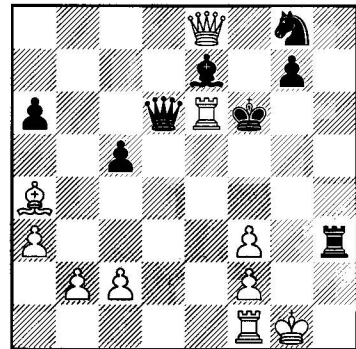
21...♗d6

Amenazando mate en una, un intento de contraataque que falla.

22.h3!

Esta tranquila réplica soluciona el problema.

22...♗xh3 23.♗xe6+!! (D)



¡El último y bonito golpe!

23...♗xe6

O bien 23...♘xe6 24.♙d7+ (24.♗g6+!? aún más fuerte) 24...♗xd7 25.♗e1+ ganando la dama.

24.♙d7 1-0

Las negras abandonaron, pues pierden su torre en h3 sin ninguna compensación. Disfrutó mucho de esta partida, tanto durante el juego, como después, analizándola con más calma.

## Epílogo

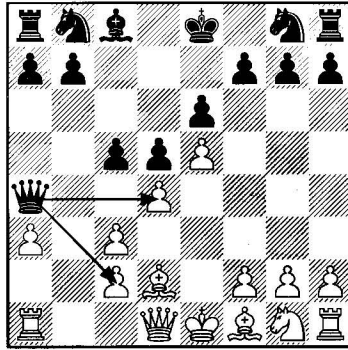
El sistema de defensa con 4...b6 y 5...♙f8 permite:

1. Jugar contra y con los dogmas (¡incluso ganar a Garry Kasparov!);
2. Evitar las largas líneas teóricas;
3. Entrar directamente al medio juego;
4. Defenderse contra un peligroso ataque tras ♗g4;
5. Pasar tiempo jugando un ajedrez de pura estrategia...

¿Qué más podemos pedir? Ah sí, ¡las ESTADÍSTICAS! Sin embargo, en estas líneas de barricadas no existen, ya que sólo quedan defensores, atacantes y ruinas. Lo único que debes recordar es que: ¡Las barricadas siempre tienen dos lados!

## Parte 2: Los caprichos de la Dama Negra

1.e4 e6 2.d4 d5 3.♘c3 ♙b4 4.e5 c5 5.a3 ♗xc3+ 6.bxc3 ♚a5 7.♗d2 ♚a4



“Las damas jamás hacen tratos” - Lewis Carroll, “A través del espejo”

### Historia

En los años 40 apareció un nuevo concepto de lucha en la variante Winawer: un agudo movimiento con la dama negra 6...♚a5!?

Pronto la idea fue desarrollada por algunos jóvenes maestros vanguardistas como Mihail Botvinnik y David Bronstein, y más adelante, en 1956, las negras encontraron que la dama no sólo sirve para un valiente ataque, sino también para un poderoso bloqueo mediante 7...♚a4!?. Esta es la jugada clave de este estudio: ver primero la partida 59, Zsedenyi-Portisch.

La idea del movimiento ♚a5 y luego ♚a4 sobrevivió, y con los años, regresó como una variante exótica. Las negras luchan por la iniciativa y empiezan con un contraataque directo, utilizando la gran capacidad de la dama negra.

### Planes

Veamos en primer lugar, las posibilidades y los recursos que nos ofrece la acción con la maniobra ♚a5 ♚a4:

- o La dama negra ataca el peón de c3 y no deja que el blanco realice su desarrollo habitual.
- o Después de que la dama negra se coloque en a4, se atacan los puntos (d4) y (c2), o bien se puede bloquear totalmente el flanco de dama con el avance c5-c4!? De esta manera, los dos alfiles de las blancas



El famoso Gran Maestro húngaro Lajos Portisch fue el primer hombre en la historia, que jugó su caprichoso ¡blues con la Dama Negra!

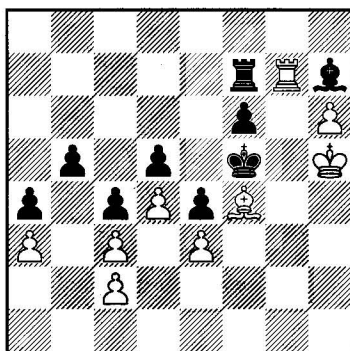
se quedan temporalmente sin juego.

- Las negras tienen la opción de enrocarse largo y contraatacar en el centro y en el flanco de rey.
- Otro posible plan es b6 y ♗a6. El cambio de los alfiles de casillas blancas reduce la iniciativa y aumenta las debilidades de la estructura de peones de las blancas.
- La clásica ruptura con f6!? siempre les ayudará a recibir un contrajuego en el centro. También es posible un bloqueo con ...f7–f5.
- Otro importante recurso estratégico de las negras es el ataque con los peones del flanco de dama b5–a5–b4.
- En el caso de cambiar las damas, las negras mantienen un buen contrajuego en todas las partes del tablero.
- Desde el principio las blancas disponen de dos diferentes estrategias: se trata de escoger entre un juego cerrado y lento con la pretensión de dominar en todo el tablero, o bien, una búsqueda de líneas agudas, intentando abrir la posición al máximo desde las primeras jugadas. Sin embargo, ambos jugadores pueden cambiar sus planes de modo repentino, en cualquier momento del juego, haciendo el estudio de las partidas más interesante y divertido.

### Finales típicos

El siguiente diagrama muestra un ejemplo de mi práctica con un final típico de la variante Winawer (ver las notas de la partida 62).

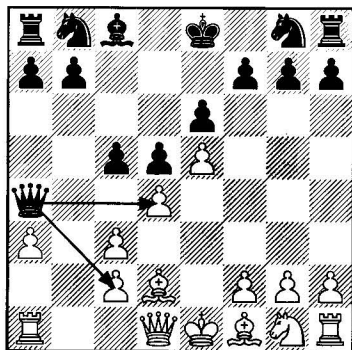
Después de probarlo todo, mi rival ha movido 53.♖g7, pensando que juega sólo para dos resultados; tablas o ganar...



Sin embargo, tras 53...♖g7 (53...♔e6? 54.♖xh7!) 54.hxg7 ♗g8 55.♔h6?? ♔g4!!, de repente el sentido ha cambiado. Después, en la jugada 66...a1♗, realicé la resurrección de la dama negra y acabé ganando la partida. Corrales–Moskalenko, Sabadell GM 2008.

### Direcciones

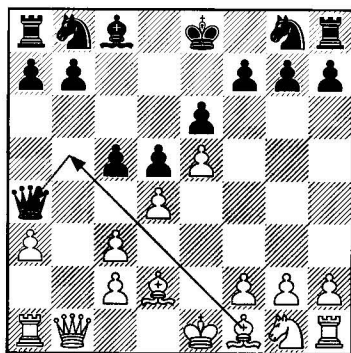
1. Después de 6...♗a5 tenemos la primera posición crítica. Parece que las blancas no consiguen nada al estilo de gambito 7.♘f3?! debido a 7...cxd4!, con suficiente contrajuego para las negras.
2. De esta manera, aceptamos que si el blanco quiere luchar por la ventaja debe elegir entre: un juego sólido después de 7.♗d2, donde en general las posibilidades son equivalentes. O bien, un juego ambicioso con 7.♗d2! siendo la jugada principal de las blancas. Pero aquí, el negro continúa la maniobra de su dama: 7...♗a4!? bloqueando el peón a y atacando las casillas d4 y c2



Es la posición clave de nuestro estudio; muy complicada, pero, con muchas posibilidades para ambas partes. El blanco tiene cuatro planes naturales para reaccionar: el "anti súper-blues" con A) 8. ♖b1, B) 8. ♖g4 o el desarrollo rápido y ataque mediante C) 8. ♘f3 o D) 8. h4.

En la MegaBase encontramos numerosas partidas con estas líneas. Pero a continuación, analizaremos algunas batallas ilustrativas y recientes de cada línea con un juego típico para ambos colores:

#### A) El "Anti-blues": 8. ♖b1



La amenaza 9. ♕b5+ evita el plan clásico con ...b6 y ...♕a6 (partidas 60 y 62). Las negras bloquean el centro con 8...c4 haciendo que la dama blanca pierda algunos tiempos para reactivarse. La alternativa es la jugada 8...a6?! que permite cambiar las damas tras 9. ♖b3!? ♖xb3 10.cxb3 con un final cómodo para las blancas.

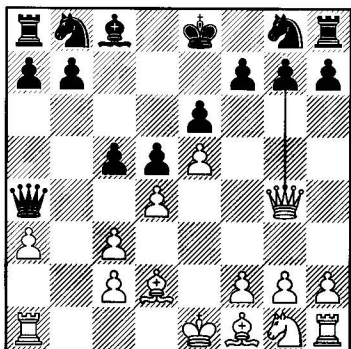
A1) 8...c4 9. ♘f3 (o 9. ♘h3; 9. ♘e2 son tres jugadas flexibles) y ahora:

A11) 9...f6 es la ruptura clásica en la Defensa Francesa (partida 60).

A12) 9...♘c6 es una respuesta natural y un plan estándar que prepara el enroque largo, (partida 61).

A2) 8...c4 9. h4 igual que en el caso de ♘h3, hay dos planes principales: 9...♘c6/f6; aquí tenemos varios ejemplos con un juego complicadísimo (partida 62).

#### B) El "Súper blues": 8. ♖g4

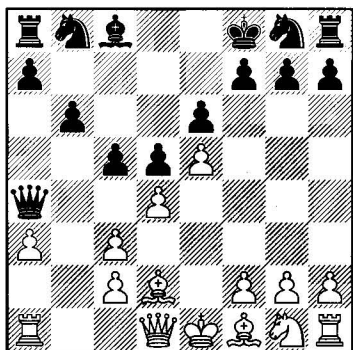


Es la jugada más agresiva en todas las variantes de la Defensa Francesa, la que crea más debilidades en el ejército negro (partidas 63 y 64).

El peón en g7 se encuentra atacado y hay dos maneras de defenderlo:

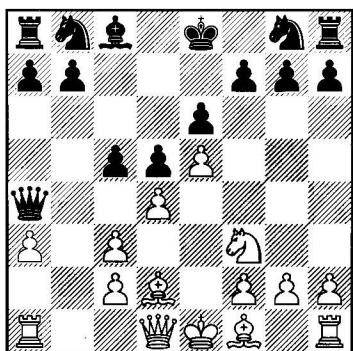
B1) 8...g6 es la defensa clásica a lo "Winawer-Nimzowitsch", tras 9. ♖d1 b6 10. h4 ♕a6 11. ♕xa6 ♘xa6 12. h5 cxd4 con una aguda lucha de damas (partida 63).

B2) 8...♝f8 es una idea moderna en la Defensa Francesa. ¡El Rey es el defensor de las casillas negras!



Tras 9.♙d1 b6!?. existen varias opciones:  
10.c4, 10.h4 o 10.dxc5. Las blancas intentan activarse por el centro y/o atacar por el flanco de rey (partida 64).

C) 8.♘f3



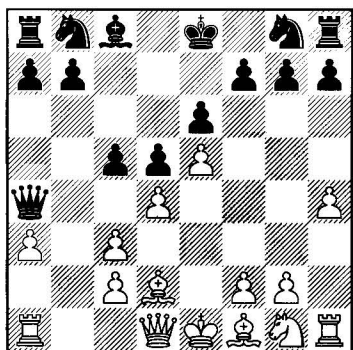
El blanco prefiere un desarrollo rápido (ver las partidas 65–67).

C1) 8...b6 con la idea clásica de ♗a6, reduciendo la iniciativa de blancas. En este momento el blanco puede abrir el juego con 9.♙b1 o continuar el desarrollo con 9.♗d3 (partida 65).

C2) 8...c4 con los temas del bloqueo y/o el ataque por los flancos (partida 66).

C3) 8...♘c6 el desarrollo y la búsqueda de la presión en el centro (partida 67).

D) 8.h4



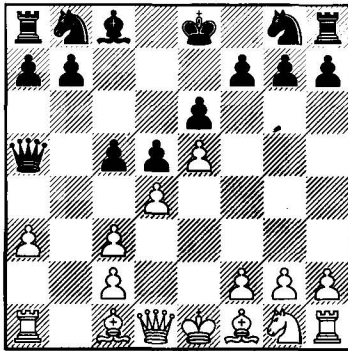
¡Al ataque! Con un juego aún más creativo (ver la partida 68).

## Los caprichos de la Dama Negra - Partidas -

A través de una partida histórica de Portisch, veremos las ideas originales de la maniobra ♖a5-♖a4, así como una muestra del carácter del juego.

### 59. Zsedenyi B. - Portisch L. Budapest, 1956

1.e4 e6 2.d4 d5 3.♟c3 ♟b4 4.e5 c5 5.a3  
♟xc3+ 6.bxc3 ♖a5! (D)



La dama negra empieza a jugar su blues.  
7.♟d2!

A) En caso del gambito 7.♟f3 la respuesta crítica es 7...cxd4! 8.♟d3 (8.♖xd4 ♟c6?) 8...♟c6 9.0-0 dxc3 10.♟b1 ♟ge7 con dos peones de más; o bien 10...f6∞ Martin-Dreyer, Otago 1991.

B) Mientras que la defensa modesta con 7.♟d2 ofrece un juego sólido para los dos 7...♟c6 8.♟f3 ♟ge7!? (Otros planes interesantes para elegir son: 8...f6 9.♟b1∞; o bien 8...b6 9.dxc5 bxc5 10.a4 ♟a6 11.♟xa6 ♖xa6 12.♟a3 ♟c8∞ Poulton-Pert, Birmingham 2002) 9.♟e2 ♟d7 (9...b6!? 10.dxc5 ♟a6!?) 10.a4 ♟c8 11.0-0 cxd4 12.cxd4 ♖xd2 13.♟xd2 ♟f5 14.c3 ♟a5 y las negras consiguieron ganar este equilibrado final. Ragozin-Botvinnik, Moscú 1944.

7...♖a4!?

Es el movimiento clave del plan. Las negras crean inmediatamente presión en las debi-

lidades blancas limitando la actividad de las piezas de este bando. Las alternativas en los años 1943-46 eran:

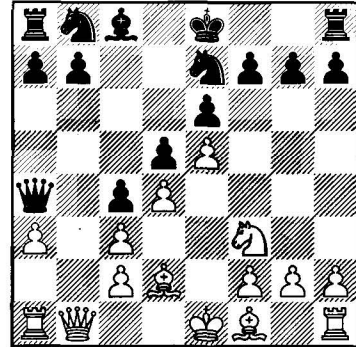
A) En la partida origen se jugó 7...c4?! Es un bloqueo importante, pero en este momento resulta precipitado. 8.h4 (8.♖g4!↑) 8...♟e7 9.f4?! ♟bc6 10.h5 ♟d7 (10...♟f5!) 11.♟f3 h6 12.♟e2 0-0-0 13.♖c1 ♟f5 14.♟f2 ♟df8? Preparando f7-f6 con un juego complicado. De Agustín-Alonso Leira, Madrid 1943.

B) También es posible 7...♟e7!? 8.♟d3 (8.c4 ♖c7?; 8.♖g4!?) 8...♟bc6 9.♟f3 c4! 10.♟f1 ♟d7 11.g3 f6!? Simagin-Bronstein, Moscú 1946. Mientras que...

8.♖g4!

Es la maniobra de la dama blanca bien conocida como la más agresiva en la variante Winawer. Para 8.♖b1 ver las partidas 60-62 y para 8.h4 la partida 68.

Otra antigua partida del famoso GM fue: 8.♟f3 (ver también las partidas 65-67) 8...♟e7 9.♖b1 (amenazando ♟b5+) 9...c4! (D)



Estamos en una de las posiciones claves de la línea de la "Dama Negra". 10.g3 ♟bc6 11.♟g2 ♟d7 12.0-0 0-0-0 13.♟g5 ♟df8 14.f4 f6! es la ruptura habitual, que asegura contra-juego en la parte central del tablero. 15.♟f3 ♟b8 16.♖b2 ♟e8! otra maniobra típica del "Alfil francés". 17.♟h3 ♟g6 18.♟ac1 ♟f5 con excelentes posibilidades. Dely-Portisch, Balatonfured 1959.

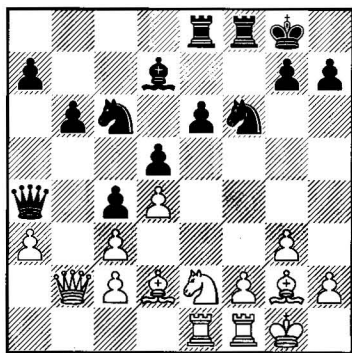
8...g6

La defensa moderna es 8...♟f8!?. Ver la partida 64.

9.♟a2?!



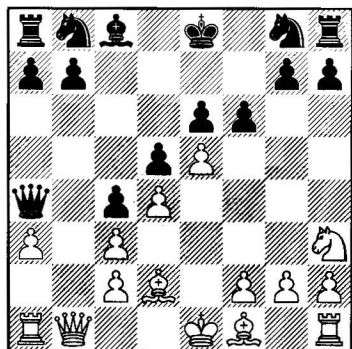
14.♖e1 b6 con igualdad Smirnov–Rustemov, RUS–ch Krasnodar 2002] 11...♘c6 (11...♗d7 12.♙g2 ♘c6 13.0-0 0-0 14.♙f4∞ Vehi Bach–Moskalenko, Estartit op 2007) 12.♙g2 b6 13.0-0 ♙d7 14.♗b2 0-0 15.♖ae1 ♖ae8= (D)



La fortaleza negra es muy sólida, pero es difícil de obtener algún contrajuego activo: 16.♙f4 ♖f7 17.f3 ♘h5 (17...e5!? 18.dxe5 ♘xe5 19.♘d4 ♖fe7 20.♗b4! ♗a6∞) 18.♙d6 g6 19.g4 ♘g7 20.h3 ♗a5 21.♘h1 b5 22.f4 ♗b6! 23.♙c5 ♗c7 24.a4 bxa4 25.♗a3 h5! Las negras intentan abrir la columna h. 26.♘g1?! (26.♙f3!? ♗d8 27.♘g2) 26...hxg4 27.hxg4 ♗d8! 28.♙h3 ♗h4 29.♗c1 e5! Ahora las negras están tácticamente ganando. Jakovenko–Morozevich, Krasnoyarsk 2003.

B) Otro ejemplo positivo es 9.g3 ♘c6 10.♙h3 ♘ge7 11.f4 ♙d7 12.♘f3 0-0-0 13.0-0 f5 14.exf6 gxf6 15.f5 ♘xf5 16.♙xf5 exf5 17.♘h4 ♖he8 18.♗d1 ♘e7 19.♙h6 f4 20.♖xf4 ♘g6 (20...♘g8!?) 21.♘xg6 hxg6∞ Przybylski–Moskalenko, Banyoles 2007.

9...f6 (D)



Tal vez esta jugada es la más coherente con la posición. El caballo de h3 ahora no defiende el punto e5. Además, es un típico contraataque en la Defensa Francesa.

Las ideas con 9...♘c6!? las veremos en la siguiente partida.

10.f4

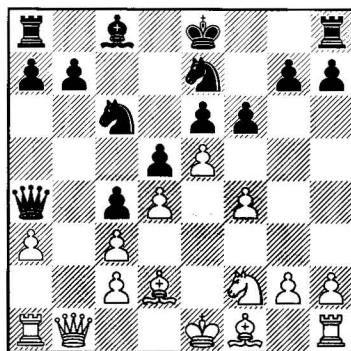
El blanco prefiere instalar la “cuña de peones”.

Si 10.♘f4 fxe5 11.dxe5 ♘e7∞; Interesante es 10.♙e2!? Δ ♙h5+ 10...fxe5 (10...♘c6!?) 11.dxe5 ♘c6 12.f4 ♘ge7 13.♙h5+! g6 14.♙f3 ♙d7 15.0-0 0-0-0∞ Timman–Jacimovic, Gotemburgo 2005.

10...♘c6 11.♘f2

Es interesante 11.♙e2 f5 12.0-0 ♘ge7 13.♙h5+ g6 14.♙e2 ♙d7 15.♗b2 0-0-0 16.♖fb1 b6 17.♗c1 h6 18.♙e1 ♖dg8 19.♘h1 ♙e8 20.♗d2 ♘a5 21.♙h4 g5 22.fxg5 ♘g6 23.♙f2 hxg5 24.♘xg5 ♗d7 25.♙f3 ♗e7 26.♘h3 ♘h4 27.♙xh4 ♗xh4∞ Short–Akopian, Francia–chT 2004.

11...♘ge7 (D)



La posición surgida permite experimentar con auténtico juego por parte de ambos lados. ¡Haz lo que quieras, pero juega bien!

12.g3

Con la idea de dar vida al alfil de casillas blancas.

12...0-0!? 13.♙h3 ♖b8 14.0-0 ♙d7 15.♗d1 f5!?

Al final otro bloqueo típico.

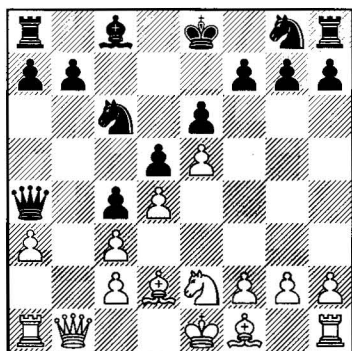
16.♙g2 b5! 17.h3 ♗a5 18.♗e2 ♗c7 (D)

Preparando el ataque con los peones a5 y b4. 18...♘c8!? con idea de ♘b6–a4.



nativa más simple) 10...♔d7 11.♕g2 0-0-0 12.♖g5 ♜f8 13.0-0 h6 14.♗h3 g5! 15.f3 f6≠ Timman–Vaganian, Bazna 2007.

B) 9.♗e2 esta maniobra tiene unas ideas similares a la partida principal. 9...♗c6!? (D)



Con numerosas posibilidades para ambos bandos:

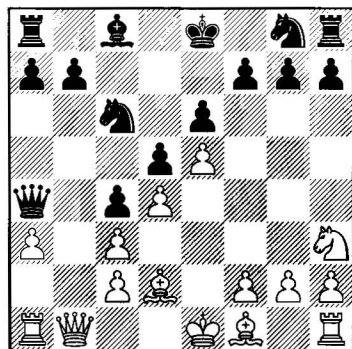
B1) 10.g3 ♔d7 11.♕g2 0-0-0 12.0-0 ♗ge7 13.♞e1 ♗b8 14.♗f4 g6 15.♞c1 h6 con una posición bloqueada. Predojevic–Asrian, Moscú 2007.

B2) 10.♗g3 ♔d7 y ahora:

B21) 11.♗h5 g6 12.♗g3 0-0-0 13.♞e2 f6 14.exf6 ♗xf6 15.0-0 h5!?! 16.h4 ♞a5 17.♕g5 ♜df8 18.♞b2 ♗h7 19.♞h6 ♜f7 20.♞ab1 ♞c7 21.f4 b6 22.♞be1 ♗f6 23.♕g5 ♗h7 24.♞h6 ♞d8!≠ Jakovenko–Zhang Pengxiang, Taiyuan 2006.

B22) 11.♞e2 0-0-0 12.0-0 (12.f4 g6=) 12...f5 13.♗h5 g6 14.♗f6 ♗xf6 (14...h6!?) 15.exf6 h6 con posición de doble filo. Spoelman–Hou Yifan, Wijk aan Zee 2008.

9...♗c6 (D)



Es un desarrollo natural. En vez de utilizar el recurso con f7–f6, las negras preparan el enroque largo.

10.♗f4 ♔d7!

Es peor 10...♗ge7?! 11.♗h5!.

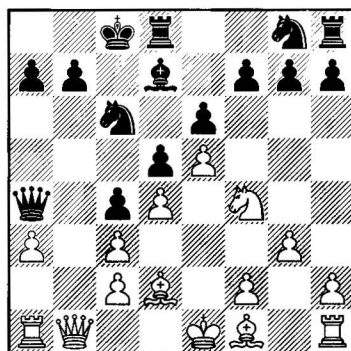
Si 10...g6?! (es mejor esperar con esta jugada) 11.g3 ♔d7 12.♞h3 0-0-0 13.0-0 ♗b8 14.♞e1 ♗a8 15.♞b2 ♞a5?! 16.a4 ♗ge7 17.♞eb1 ♞b8 18.♞c1 ♗c8 19.♗g2 ♗b6 20.♗e3 ♗xa4? 21.♗xd5! y las blancas castigaron a su rival de una forma brutal. Volokitin–Lputian, Sochi 2006.

11.g3

Si 11.♞xb7?! ♞b8 12.♞c7 ♞xc2!?

O si por ejemplo 11.♞e2 0-0-0 12.0-0 f6!≠ 13.♕g4 ♞e8 14.♞e1 fxe5 15.dxe5 ♞e7 (15...♗h6!?) 16.♗h5 ♜f7 17.♗f4 ♞e7 ½-½ Kamsky–Onischuk, Nueva York 2006.

11...0-0-0! (D)



12.♞h3 f5

Un plan posible para las negras es el bloqueo con f5. Aunque, en este caso 12...h5!≠ también es interesante: 13.♞d1 h4 14.g4 f6!≠ (14...♜f8 15.0-0 ♗ge7=) 15.0-0 ♗ge7 16.exf6 gxf6 17.g5 ♜dg8 18.♗xe6 b6 19.♗h1 fxg5∞ Kruppa–Krivoshay, Nikolaev 1995.

13.g4 fxg4 14.♞xg4 ♞e8 15.h4 ♞e7 16.♞g1 ♞a5 17.♞h3 ♗h6 18.♗h5 ♞e8!

Las negras obtuvieron un juego más que satisfactorio.

19.♗xg7

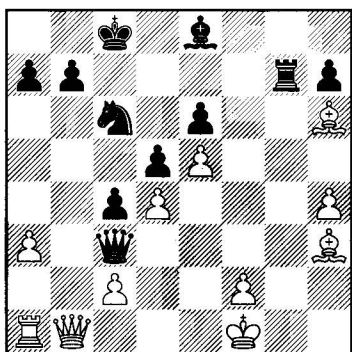
Empiezan las acciones tácticas, pero el rey de las blancas no se encuentra muy seguro.

19...♞g8! 20.♗f1??

No hay tiempo para esas maniobras. Era

preferible 20.♖b2 ♜exg7 21.♞xg7 ♞xg7  
22.♙xh6 ♞g1+.

20...♞xg7 21.♞xg7 ♞xg7 22.♙xh6 ♞xc3! (D)



Una inesperada jugada intermedia (un recurso de la Dama Negra). El contraataque de las negras es imparable ahora.

23.♙xe6+ ♗d7 24.♙xd7+

24.♖e1 ♖f3!

24...♞xd7 25.♙e3 ♖xd4 26.♖e1 ♖xe1+  
27.♞xe1 ♖xc2-+

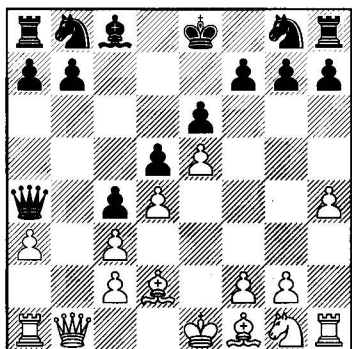
Forzando un final ganador...

28.♞e2 ♖xe3+ 29.♞xe3 d4 30.♞e4 c3  
31.♙e1 d3 32.♙d1 d2 33.♞c4+ ♞c7 34.♞xc7+  
♙xc7 35.a4 b6 36.f4 a6 37.f5 ♙d7 38.f6 ♙e6  
0-1

62. Sadvakasov D. - Pogorelov R.

Moscú Aeroflot, 2002

1.e4 e6 2.d4 d5 3.♖c3 ♗b4 4.e5 c5 5.a3  
♙xc3+ 6.bxc3 ♖a5 7.♙d2 ♖a4 8.♖b1 c4  
9.h4!? (D)



¡A por ellos! Con el centro bloqueado el blanco organiza su ataque de flanco.

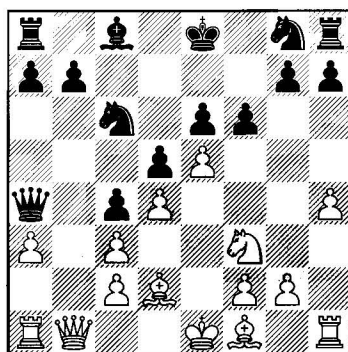
9...♖c6

La alternativa desde siempre es 9...f6!? Este clásico recurso está vinculado con muchas variantes de la Defensa Francesa.

A) 10.h5 fxe5 11.dxe5 (11.h6?! ♖xh6 12.♙xh6 gxh6 13.♖c1?! ♖c6! 14.♖xh6 ♗d7 15.dxe5 ♖xc2 y las negras pronto materializaron su ventaja. Corrales Jiménez-Moskalenko, Sitges 2007) 11...♖c6 12.f4 ♖h6! en esta posición era preferible para las negras enrocarse corto. Jakovenko-Zhang Pengxiang, Ergun 2006.

B) 10.♖d1 ♖c6 11.♖g4 ♙f8∞ Sommerbauer-Pilaj, Koeflach 2006.

C) 10.♖f3 ♖c6 (D)



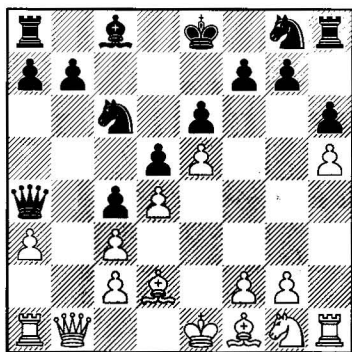
El momento clave.

C1) 11.♙f4 ♖a5 12.♖b2 ♖ge7!? (Resulta peor jugar 2...fxe5 por 13.♖xe5 ♖ge7 14.♖xc6 ♖xc6 15.♙d6 con ligera ventaja blanca. Corrales Jiménez-Moskalenko, Barcelona Sants 2007) h5 (13.exf6 gxf6 es complicado) 13...0-0 14.♙e2 fxe5 15.♙xe5 ♖xe5 16.♖xe5 ♖c6 con una posición igualada. Van Riemsdijk-Moskalenko, Montcada op 2007)

C2) 11.h5 fxe5! 12.h6 ♖xh6 13.♙xh6 gxh6 14.♖xe5 ♖a5! 15.♞h3 (15.♖b2 ♖xd4!) 15...♖xe5 16.dxe5 Yagupov-Nikitin, San Petersburgo 2000. Aquí las negras tenían que haber jugado 16...♞g8!, luchando por la ventaja.

10.h5 h6 (D)

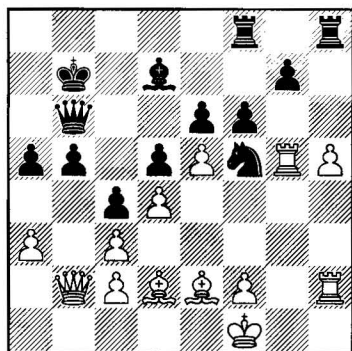
Con un juego complicado.



También es posible 10...♔d7!? 11.♖f3 (11. h6?! ♜xh6) 11...0-0-0 con varias opciones:

A) En caso del fianchetto 12.g3 f6!? 13.♗h3 ♝f8 14.0-0 f5 (esta fue la opción de dos Grandes Maestros armenios, pero 14...fxe5!? es un juego más concreto 15.♜xe5 ♜xe5 16.dxe5 ♜e7) 15.♜h4 ♖a5 16.♗d1 ♗d8∞ Filippov–Akopian, Khanty–Mansiysk 2007 y Sutovsky–Vaganian, Kemer 2007.

B) 12.♗e2!? con una batalla espectacular 12...h6 13.g3 ♜ge7 14.♜f1 ♝b8 15.♜g2 ♜a8 16.♗b2 ♝b8 17.♗h4 b5 18.♗g1 ♖a5 19.♜f1 ♗b6 20.g4 a5 21.♗h2 ♝bf8 22.♗c1 ♜b7 23.g5 hxg5 24.♗xg5 ♜f5 25.♜h4 ♜ce7 26.♜xf5 ♜xf5 27.♗b2 f6!? (D)



Recomiendo meditar un tiempo sobre esta posición: ambos jugadores mostraron las mejores posibilidades de la variante de “Los caprichos de la Dama Negra”, pero al final, uno tiene que ganar...

28.exf6 gxf6 (además, existían tanto 28...♗xf6!? 29.♗f4 ♝f7; como 28...♗d6!? 29.♗h3 ♗xf6 30.a4∞ con un juego muy atrac-

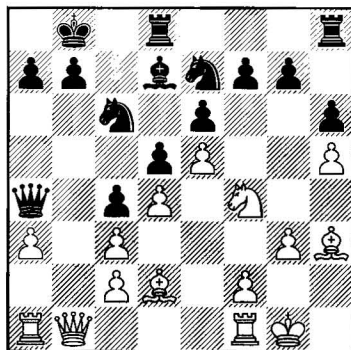
tivo) 29.♗xf5?! exf5 30.♗f4 ♝e8∞ las blancas no tienen compensación por la entrega de calidad. Corrales–Moskalenko, Sabadell 2008 (la fase dramática de esta partida está en la introducción, “Ejemplos de Finales”).

### 11.♜f3

O, por ejemplo:

A) 11.♗d1 ♗d7 (♞11...♜ge7!) 12.♗g4 ♗h7 13.♗d1 0-0-0 14.♜e2 f6! 15.♗f4 ♜ge7∞ López Martínez–Moskalenko, Montcada op 2006.

B) 11.g3 ♜ge7 12.♗h3 ♗d7 13.♜e2 0-0-0 14.♜f4 ♝b8 15.0-0 (D)



B1) 15...♗dg8!? 16.♜h2 ♜d8 17.♗b2 g5! 18.♜e2 g4? (Es un error estratégico. Los peones g y h deberían estar juntos. Era una idea mejor 18...♗g7!?, preparando ♝f8 y f7–f6) 19.♗g2± Najer–Pushkov, Moscú 2007,

B2) 15...♜c8 16.♜h2 ♜b6 17.♜g2 ♖a5 18.♗d1 ♜a4 (o 18...♗dg8!? 19.f4 g6 20.♝f2 ♜e7 Najer–Zhang Pengxiang, Ergun 2006) 19.f4 ♜e7 (19...g6!? 20.♜e3 gxh5 21.♜g2 ♗dg8∞ Kobalia–Akopian, Sochi 2006) 20.♜e3 g6 21.♗f3∞ Shabalov–Ibragimov, Stillwater 2007.

C) 11.♜e2 ♜ge7 12.♗c1 (12.g4 con la idea de ♜g3 merece una seria atención) 12...♗d7 13.g3 0-0-0 14.♗h3 ♝b8 con muchas posibilidades para ambos colores. Nijboer–Nikolic, Rotterdam 1997.

D) 11.g4 ♗d7 12.♗h3 0-0-0 13.♜e2 ♜ge7 14.♗e3 ♝df8 15.♜d2 f6 16.f4 f5∞ Bacrot–Eingorn, Francia–chT 2007.

### 11...♜ge7 12.g3

O 12.g4 ♗d7 13.♜h4 0-0-0 14.♗b2 ♗dg8

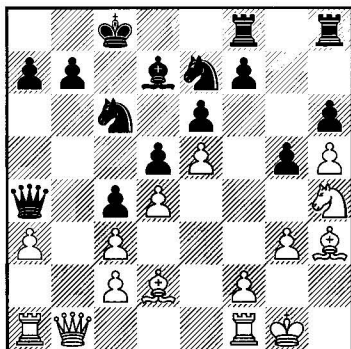
(14...f6!?) 15.♙h3 g6 16.hxg6 fxg6 17.0-0-0 g5! 18.♗g2 ♙e8! 19.f4 ♙g6 20.♞hf1 ♙e4

Yurtaev-Nikolic, Elista (ol) 1998.

12...♙d7 13.♙h3 0-0-0

13...0-0!?

14.0-0 ♞df8 15.♗h4 g5!? (D)



Después de avanzar con el "Black Jet" el ejército negro está listo para contraatacar.

16.♗g2?!

16.hxg6 fxg6=

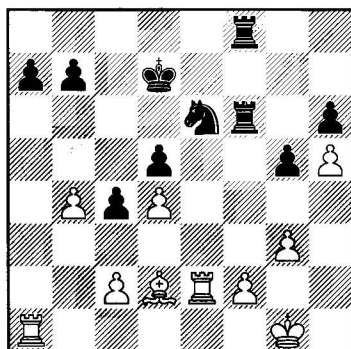
16...f5 17.exf6 ♞xf6

17...♗g8!? con idea de ...♗xf6 con ataque sobre el peón de h5.

18.♗e3 ♞f7 19.♞e1 ♗g8 20.♗g4 ♗f6 21.♗xf6 ♞xf6 22.♞e2 ♞hf8 23.♙g4 ♗d8!?

23...b6 con igualdad.

24.♞b2 e5! 25.♞b4 ♞xb4 26.♙xd7+ ♗xd7 27.axb4 exd4 28.cxd4 ♗e6 (D)

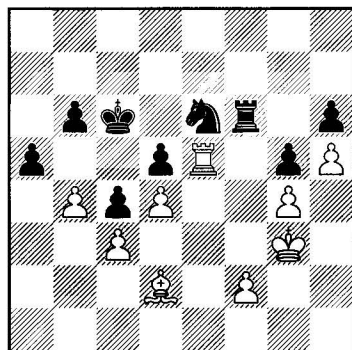


En esta estructura el caballo negro tiene mejor habilidad que el alfil blanco.

29.c3 a6 30.♞a1 ♞f7 31.♗g2 ♗g7 32.♞h1 ♞e6

32...♗f5!? para ...♗d6 y ♗e4.

33.♞xe6 ♗xe6 34.♞e1 ♞f6 35.g4 ♗c6 36.♗g3 b6 37.♞e5 a5! (D)



El peón pasado (a) decide la partida a favor de las negras (¡de "poco ELO"!).

38.bxa5 bxa5 39.♞e1 a4 40.♞a1 ♗b5 41.♙c1 ♗f4 42.♙xf4 ♞xf4 43.f3 ♞f6 44.♗f2 ♞e6 45.♞b1+ ♗a5 46.♞a1 ♞b6 47.f4 gxf4 48.♗f3 ♞b3 49.♞c1 a3 50.♗xf4 ♗a4 51.g5 hxg5+ 52.♗xg5 a2 53.♞a1 ♗a3 54.h6 ♗b2 0-1

### Resumen de 8.♞b1 c4

Está claro que tras 8.♞b1 c4, las posiciones cerradas ofrecen al blanco una ventaja de espacio.

Pero, como desventaja (o contrapunto), le costará unos tiempos para traer la dama a una casilla mejor. El medio juego es muy rico en posibilidades para ambos jugadores.

### 63. Al Sayed M. - Socko B.

Port Erin, 2006

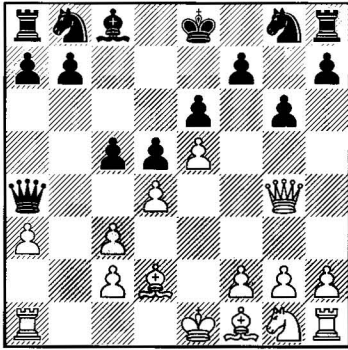
1.e4 e6 2.d4 d5 3.♗c3 ♜b4 4.e5 c5 5.a3 ♙xc3+ 6.bxc3 ♞a5 7.♙d2 ♞a4 8.♞g4!?

El duelo de las damas; ronda 1: ♞→g7, ♞→c2.

8...g6 (D)

Así, desde los viejos tiempos, defendieron las negras el flanco de rey. La desventaja de la jugada g6 está en que las casillas negras quedan muy débiles.

La defensa moderna es 8...♗f8 (ver la siguiente partida).

**9. ♖d1**

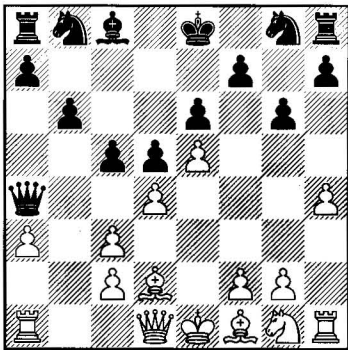
Típica y fuerte maniobra.

**9...b6!?**

Este es uno de los planes más útiles en la variante de la dama negra: preparando ♗a6. Por supuesto que siempre existen las jugadas intermedias:

A) 9...♗c6 10.♞b1!? la pregunta es muy concreta: Δ ♗b5! (10.♗f3 b6 11.h4 Bologan-Psakhis, playchess.com 2004. 11...cxd4 12.h5 ♗ge7∞) 10...a6 11.♗f3 b5!? con una partida muy complicada por delante. Berg-Zhang Pengxiang, Fuegen 2006.

B) 9...cxd4?! 10.♞b1 d3?! (Δ10...a6 11.cxd4 ♞xd4 12.♗f3↑) 11.♗xd3 ♞xa3 12.♗f3 ♞c5 13.h4± Anand-Nikolic, Groningen 1997.

**10.h4 (D)**

¡A los seguidores del ataque les gusta mucho subir este peón!

**10...♗a6!?**

Es una idea fresca del GM Psakhis. Las negras permiten el avance h4-h5. De momento nadie se comió el peón de d4 con 10...cxd4 y

por eso aún no sabemos porqué no.

Otra jugada típica podría ser 10...h5!? ya que todavía hay tiempo para este bloqueo con las siguientes opciones:

A) La manera sólida: 11.♗f3 ♗a6 12.♗xa6 ♞xa6 13.a4 ♗c6 14.♞b1 ♞c4 15.dxc5 ♗ge7!± Colovic-Psakhis, Andorra 2002.

B) Luchando por la iniciativa con 11.c4 ♗c6 12.♗f3 ♗ge7 13.dxc5 bxc5 14.cxd5 (14.♗e2 dxc4 15.0-0 ♗d5 16.♗g5 ♗a6 17.♞e1 c3!? parece que las negras están bastante bien... Carlsen-Agdestein, Moss 2006) 14...exd5 15.♗e2 ♗g4 16.0-0 ♗xf3 17.♗xf3 ♞xh4 18.c4 ♗xe5 19.cxd5 0-0 20.♗c3 ♗xf3+ 21.♞xf3 ♗f5 las negras están perfecto. Karjakin-Zhang Pengxiang, Kemer 2007.

C) 11.♗d3 (simplemente desarrollando) 11...♗a6 12.dxc5 bxc5 13.♗f3 ♗d7 14.0-0 ♗e7 15.♗g5 ♗f5 16.♞e1 ♗xd3 17.cxd3 ♞xd1 18.♞xd1 0-0 19.♞db1 ♞fb8 Con un final equilibrado. Bobras-Akopian, Port Erin 2006.

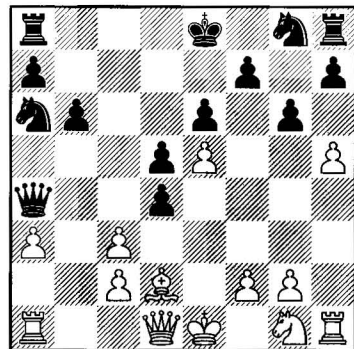
**11. ♗xa6 ♗xa6**

Un concepto diferente sería: 11...♞xa6!? 12.h5 ♗c6 13.hxg6 fxg6 14.♞g4 ♗d7 15.♗f3 h5!? 16.♞xg6 ♗ge7 17.♞d3 ♞xd3 18.cxd3 cxd4 19.cxd4 ♗f5 20.♗c3 ♞ag8± Apicella-Jacimovic, Fuegen 2006.

**12.h5**

Teniendo que continuar su plan.

Otros dos caballeros hicieron una partida más sólida: 12.♗e2 h5 13.♗g5 ♞c8 14.0-0 ♗e7 15.♗f6 ♞f8 16.♞d2 ♗b8 (16...cxd4!?) 17.♞fb1 ♗d7 18.dxc5 ♞xc5 19.♞b4 ♞a6= Chandler-Pert, London 2000.

**12...cxd4! (D)**

¡Por fin, alguien ha probado capturar el peón!

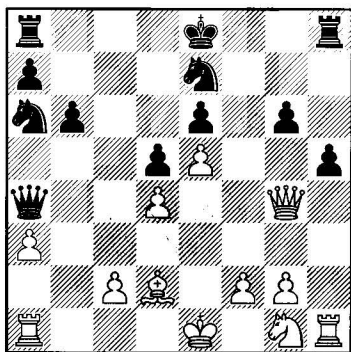
**13.hxg6 fxg6 14.♞g4**

Enfrentamiento de las damas; ronda 2 (ver la jugada 8.♞g4). En la partida original de 10...♟a6 la dama negra se enfrentaba contra la torre: 14.♞h4 ♘e7 15.cxd4 ♞c8 (15...♘c5!?) 16.c3 ♘c5! 17.♞h3 ♞xd1+ 18.♞xd1 ♘a4 19.♘e2 h5 20.♟c1 ♘d7 21.♞dd3 ♘f5 y las negras ganaron mejorando poco a poco. David-Psakhis, Bad Wiessee 1999.

Si 14.cxd4 ♞xd4 15.♘f3∞ no hay partidas. **14...♘e7!**

Las negras mantienen un contrajuego peligroso.

**15.cxd4 h5!? (D)**



No era la única posibilidad, pero...

**16.♘e2??**

¡Dejando su dama indefensa! 16.♞h4!?!∞. Era una continuación mejor 16.♞xe6 ♞xd4.

**16...hxg4**

Al final, vemos que el agudo duelo entre las damas esta vez acaba a favor de la "Dama Negra".

**17.♞xh8+ ♘d7 18.♞xa8 ♘c8!-+**

Ganando fácil...

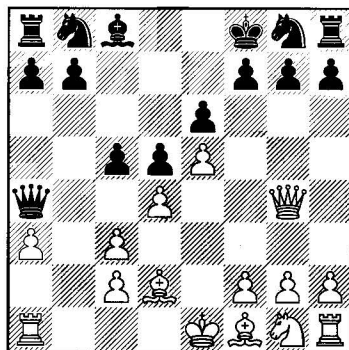
**19.f3 ♞c6 20.♞xc8 ♞xc8 21.c3 gxf3 22.gxf3 ♞h8 23.0-0-0 ♞f8 24.♞g1 ♞xa3+ 25.♘c2 ♞a2+ 26.♘d3 ♘c7 27.♘e3 a5 28.♞xg6 ♞c2 29.♞g7+ ♘c8 30.♞g1 a4 31.♞a1 ♘b5 32.♘f4 a3 33.♘d3 ♘d7 0-1**

El orden 8.♞g4 g6 9.♞d1 b6!? ofrece un juego creativo en todas las líneas.

**64. Michielsen J. - Moskalenko V.**

Banyoles open, 2006

**1.e4 e6 2.d4 d5 3.♘c3 ♟b4 4.e5 c5 5.a3 ♟xc3+ 6.bxc3 ♞a5 7.♟d2 ♞a4 8.♞g4 ♘f8!?** (D)



Un recurso moderno de la Defensa Francesa. La idea es defender el punto g7 con el rey sin debilitar las casillas negras, como en el caso de 8...g6. Pero, ahora el plan de las negras con el enroque largo resulta imposible.

Demasiado arriesgado, pero muy agudo es 8...♘e7?! 9.♞xg7 ♞g8 10.♞xh7 cxd4 y:

A) 11.♘e2 ♘bc6 12.f4 ♟d7 13.♞d3 ♘f5 14.g3 0-0-0∞ Mitkov-Hernández, México City 2006)

B) 11.♘f3 ♘bc6 12.g3 ♟d7 13.♟e2 0-0-0 14.0-0? (♘14.♞d3) 14...dxc3 15.♟g5? ♞e4! y las negras ganan material. Mata-Williams, Londres 2001.

**9.♞d1 b6!?**

Preparando ♟a6

**10.c4!?**

Normalmente, con este avance las blancas comienzan sus acciones por el centro.

Otras jugadas serían:

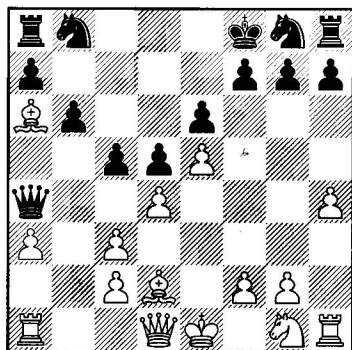
A) 10.dxc5 bxc5 (10...♘d7!?) 11.♘f3 ♘e7 12.♟d3 ♟a6⇒ Kurnosov-Ustinov, Cheliabinsk 2005.

B) La alternativa de atacar por el flanco 10.h4!? (Otro plan habitual de las blancas, con idea de h5-h6, ♞h4-♞f4) 10...♟a6 [En la partida histórica se jugó 10...♘e7 11.h5 h6 12.♞h4 ♟a6 13.♟xa6 ♘xa6 (13...♞xa6!?) 14.♞f4 ♞d7 15.♞f3 ♘c6 16.♘h3 ♞c8 17.g4∞

Fischer–Hook, Siegen (ol) 1970] con las siguientes variantes:

B1) 11.h5 ♖xf1 12.♗xf1 h6 13.♞h4!? ♘e7 14.♞f4 ♘bc6 15.♘f3 ♘a5 16.♗g1 ♘c4 17.♘e1 ♞c8 ♞ Konguvel–Vilela, Balaguer 2006.

B2) 11.♙xa6 (D)



Y las negras eligen entre las dos capturas:

B21) 11...♞xa6!? Esta respuesta permite desarrollar el caballo al centro: listo para ♘c6. 12.h5 h6 13.♞h4 ♘e7 14.♞f4 ♘bc6 Con una posición más o menos equilibrada, donde los recursos del ataque y de la defensa son iguales. 15.a4 ♞c8 16.a5 cxd4 17.cxd4 ♞c4 18.axb6 axb6 19.c3 ♗e8 20.♞a4 ♞b5 21.♘e2 ♘a5 22.♙c1∞ Castellanos–Vilela, Balaguer 2006.

B22) La otra captura, 11...♘xa6 es para activar la ♞a8 y jugar por la columna c aunque el caballo de a6 está algo pasivo. 12.h5 h6 13.♞h4 ♞c8 14.♞f4 cxd4 15.cxd4 ♘e7 (15...♞xc2? es malo 16.♙c3! ♞b3 17.♞f3 ♘e7 ½-½ Konguvel–Moskalenko, Badalona 2006. Pero 18.♘e2!±) 16.♞f3 ♗e8 17.c3 ♞f8 18.♘h3 ♘b8 19.♞g4 ♞g8 20.♞f3 ½-½ Cheparinov–Nikolic, Wijk aan Zee 2005.

10...♘e7

Jugando sólido. 10...♙a6!? sería otra alternativa.

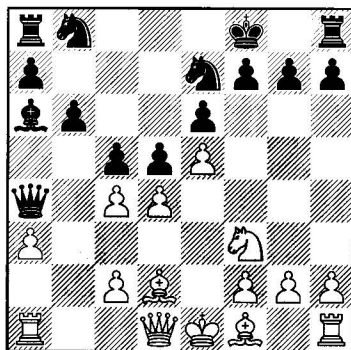
11.♘f3

11.cxd5 ♞xd4!? 12.dxe6 ♞xe5+ 13.♙e2 ♙b7!? 14.♙f4 ♞c3+ 15.♙d2 ♞e5 16.♙f4 ½-½ Grischuk–Shulman, Khanty Mansiysk 2005.

11...♙a6! (D)

11...♘bc6!? 12.dxc5 dxc4 13.h4?! ♙a6! ♞ Konguvel–Sengupta, Atul 2006.

11...dxc4!? 12.dxc5 ♙b7∞.



12.cxd5 ♖xf1!

El cambio de los alfiles de casillas blancas reduce la iniciativa de las blancas.

13.♗xf1

La jugada intermedia 13.d6?! no sirve para mucho 13...♙a6! 14.dxe7+ ♗xe7 15.♙g5+f6! ♞.

13...♘xd5 14.dxc5 bxc5 15.g3

Con fianchetto de rey.

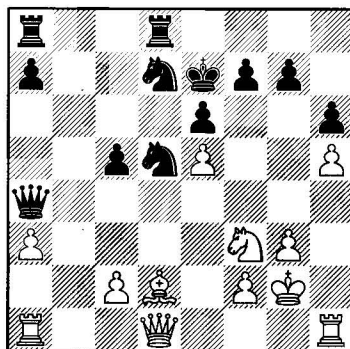
15...♘d7

15...♘c6 es una alternativa interesante.

16.♗g2 h6! 17.h4 ♗e7!

Preparando la salida: ♞h8–d8 y ♗f8.

18.h5 ♞hd8 ♞ (D)



La posición está equilibrada. Sin embargo, ¡los humanos también se equivocan!

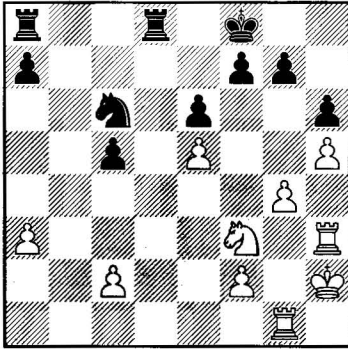
19.♞h4 ♞c6 20.♞e2 ♗f8 21.♗h2 ♘e7 22.♞g1!?

Con un posible ataque por la columna g, preparando g4–g5.

22...♞c7!

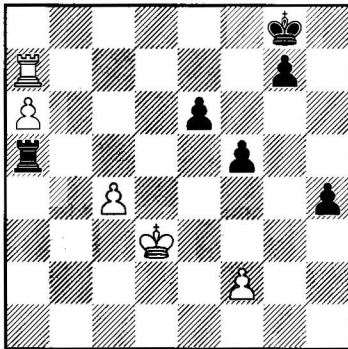
Mientras que las negras buscan el contrajuego por el centro.

- 23.♙f4 ♘f5 24.♞h3 ♘b6  
 24...♘d4!  
 25.♞e4 ♘d5 26.g4 ♘xf4 27.♞xf4 ♘d4  
 28.♞e4 ♞c6!  
 El cambio de las damas favorece a negras.  
 29.♞xc6 ♘xc6 (D)



Pero, todavía hay que mostrar una buena técnica en los finales...

- 30.♔g3 ♘d4  
 30...♞ab8!  
 31.♘xd4 cxd4 32.♞d1 ♞ac8 33.♞d2 ♞c4!  
 34.♔g2 d3!? 35.♞hxd3  
 35.♞g3!? ♞e4  
 35...♞xg4+ 36.♔f3 ♞xd3+ 37.♞xd3 ♞g5  
 38.♔e4 ♞xh5 39.♞d8+ ♔e7 40.♞b8 ♞h4+  
 41.♔e3 f5!? 42.♞b7+ ♔f8 43.♞xa7 ♞e4+  
 44.♔d3 ♞xe5 45.a4 h5 46.a5 h4 47.a6 ♞a5  
 48.c4 ♔g8!+ (D)



El peón h llegará primero.

- 49.c5 ♞xc5 50.♞e7 ♞a5 51.♞xe6 h3 52.♞b6  
 h2 53.♞b1 ♞xa6 54.♔e3 ♞h6 55.♞h1 ♞h3+  
 56.f3 ♔f7 57.♔f2 ♔f6 58.♔g2 ♞h8 59.♔g3

- g5 60.♔g2 ♞a8 61.♔g3 ♞a2 62.♔h3 ♔e5  
 63.♔g3 f4+ 64.♔h3 ♞f2 0-1

La defensa a la "Hook" 8.♞g4 ♔f8, siempre será una buena alternativa en la francesa.

**Resumen de 8.♞g4**

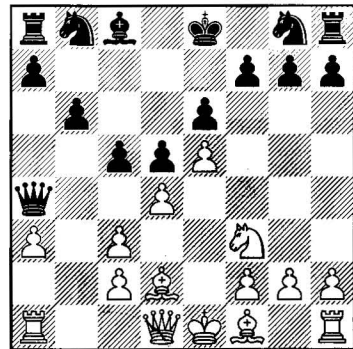
La salida temprana con la dama toma una picadura de esta línea, porque después de 8...g6 o 8...♔f8 el blanco debe considerar la amenaza al peón c2 y no hay nada mejor que la retirada con 9.♞d1. Las negras pueden combinar el desarrollo de sus caballos y el ataque al peón d4 con el plan estratégico ...b6 y ...♙a6.

**65. Browne W. - Ibragimov I.  
 San Diego USA—ch, 2004**

- 1.e4 e6 2.d4 d5 3.♘c3 ♙b4 4.e5 c5 5.a3  
 ♙xc3+ 6.bxc3 ♞a5 7.♙d2 ♞a4 8.♘f3

Es otra jugada frecuente en la práctica. El blanco prefiere un desarrollo rápido.

- 8...b6!? (D)



Está claro que el cambio de los alfiles de casillas blancas, es favorable al ejército negro.

Para continuaciones como: 8...c4, 8... ♘c6 y 8...♘e7 ver las partidas 66 y 67.

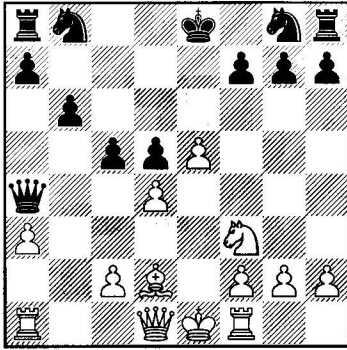
- 9.dxc5!?

Las blancas intentan abrir la posición al máximo, aprovechando sus dos alfiles.

Otras opciones populares son:

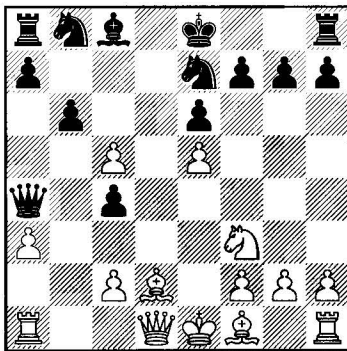
A) 9.c4!? es el avance agresivo:

- A1) 9...♙a6 (continúa el plan inicial) 10.cxd5  
 ♙xf1 11.♞xf1 (11.♔xf1 exd5?) 11...exd5 (D)



12.c3 (en caso de 12.dxc5 bxc5 13.♘g5 ♟h6 14.c3 ♖c6 15.f4 ♞d7 ½-½ Iordachescu-Totsky, Bucarest 1998; o por ejemplo 12.c4 ♗xc4 13.♞c1 ♖a6 14.dxc5 ♞e7! las negras están bien) 12...♗d7 13.♙e3 ♞e7 14.dxc5 0-0 15.cxb6 axb6 16.♞d4 ♗c7 ½-½ Al Modiahki-Al Sayed, Beirut 2004.

A2) La alternativa 9...dxc4!? es una liquidación de peones centrales. 10.dxc5 (Comiendo su parte. Hay que probar 10.♞g5!? ♙b7 11.♗h5 g6 12.♗h4 ♞d7!∞) 10...♞e7! (D)

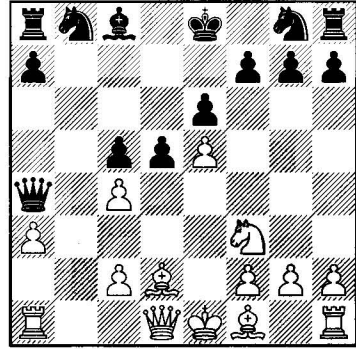


Con idea de si 11.♙g5 ♞d5! consiguiendo una excelente posición.

B) 9.♙d3 es un intento bastante modesto. 9...♙a6 10.0-0 ♞e7 (Continúa el desarrollo. O 10...♞d7!? con idea de ...♞e7-♞c6; 10...♙xd3 también es un cambio agradable: 11.cxd3 ♗xd1 12.♞fxd1 cxd4 13.♞xd4 ♞e7=) 11.dxc5 bxc5 12.♙e3 ♞d7= (12...c4!? 13.♙e2 ♞d7∞) Landa-Shipov, playchess.com 2004.

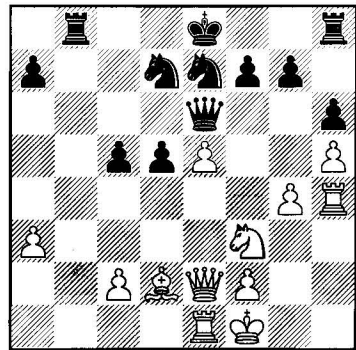
C) 9.♗b1 (Tal vez para cambiar las damas) 9...♙a6 10.♙xa6 (10.♗b3 ♗xb3 11.cxb3 ♙xf1 12.♞xf1 ♞d7=) 10...♗xa6 (Más fácil

era 10...♞xa6! 11.♗b3 ♗xb3 12.cxb3 ♞e7=) 11.a4 y las blancas tienen una ligera ventaja. Macieja-Jacimovic, Chalkidiki 2002.  
9...bxc5 10.c4 (D)

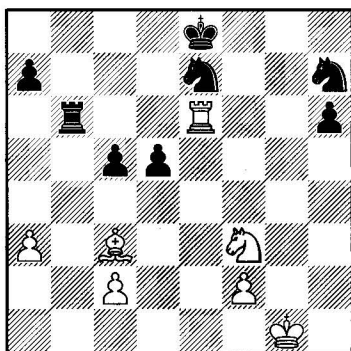


10...♙a6!?  
10...♞e7!? 11.cxd5 exd5 12.c4 ♗xd1+ 13.♞xd1 d4 con contrajuego. Smith-Lalic, BCF t-ch 2001.

11.cxd5 ♙f1  
Finalizando la estrategia inicial con 8...b6.  
12.♙xf1 exd5 13.h4 ♞e7 14.h5 h6 15.♞h4 ♗c6 16.♗e2 ♞d7 17.♞e1 ♗e6 18.g4 ♞b8 (D)



Con el contrajuego asegurado.  
19.g5 ♞b6 20.♙g2 ♞f8 21.♞f4 ♞h7 22.gxh6 gxh6 23.♙h2 ♞g8 24.♙a5 ♞b7 25.♙c3?  
25.c4 d4 26.♗e4 ♞b2 27.♗a8+ ♗c8 28.♗xc8+ ♞xc8 29.♞g4 26.♞xg4 ♗xg4 27.e6 ♗xh5+ 28.♙g1 ♗g4+ 29.♙f1 ♗h3+ 30.♙g1 fxe6 31.♗xe6 ♗xe6 32.♞xe6 ♞b6!-+ (D)  
Ganando técnicamente...



33.♙e1 ♘f6 34.♙xf6 ♙xf6 35.♗g2 ♙g6+  
36.♗f1 ♙a6 37.♘e5 h5 38.♘d3 c4 39.♘b4  
♙d6 40.♙e5 a5 41.♘a2 h4 42.♘c3 h3 43.♙h5  
♙b6 44.♙h8+ ♗d7 45.♙h7 d4 46.♙e7+?  
♗xe7 47.♘d5+ ♗d8 48.♘b6 d3 0-1

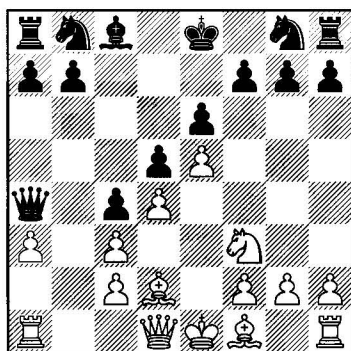
66. Pavlovic M. - Psakhis L.

Andorra open, 1998

1.e4 e6 2.d4 d5 3.♘c3 ♘b4 4.e5 c5 5.a3  
♙xc3+ 6.bxc3 ♗a5

Psakhis: "Esta jugada ha sido muy popular  
en los últimos años".

7.♙d2 ♗a4 8.♘f3 c4!? (D)



Cerrando el centro con llave. Son los temas  
del bloqueo.

9.g3

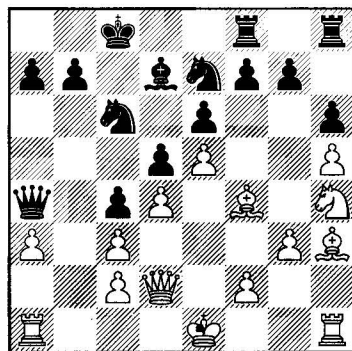
Con el fianchetto ♘h3 o ♘g2.

9.h4!? Es una muestra de ataque por los  
flancos (ver también la partida 68). 9...♘c6  
10.h5 h6 La idea no es nueva en absoluto.

A) 11.♙h4 es una transposición a la partida  
68.

B) 11.♘h4 ♗ge7 (11...♙d7!?) 12.g4  
(12.♙h3!? ♙d7 13.♙f3) 12...♙d7 13.♙g2 0-0-0  
14.0-0 g5 15.♘f3 ♙df8 con idea de f6/f5.  
Roiz Baztán-Fernández Díaz, Oviedo 2003.

C) 11.g3 11...♙d7 12.♙h3 0-0-0 13.♙f4  
♗ge7 14.♗d2 ♙df8 15.♘h4 (D)



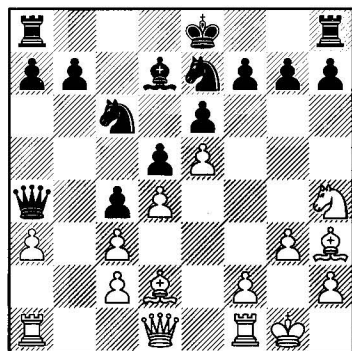
Para jugar ♗g2-♗e3. La ventaja de espacio  
da al blanco mejores chances, no obstante la  
posición negra es sólida.

15...♙h7 (era mejor 15...♗a5!? Δ g5)  
16.♗g2 ♗b8 (16...g5!? 17.hxg6 fxg6) 17.♗e3  
♗a8 18.♙g2 ♗c8 19.g4↑ (Δ ♙g3,  
f4-f5) 19...♗a5 20.♙g3 ♗b6 21.a4!∞ Los  
jugadores han completado su desarrollo y  
ahora el blanco se apresura a atacar. Bologan-  
Roiz, Rethymnon 2003.

9...♘c6 10.♙h3

10.h4 f6!?

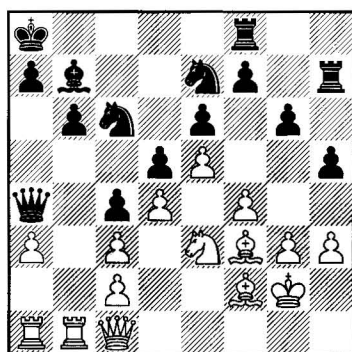
10...♙d7 11.0-0 ♗ge7 12.♘h4 (D)



No es nada fácil encontrar algún plan de  
juego efectivo.

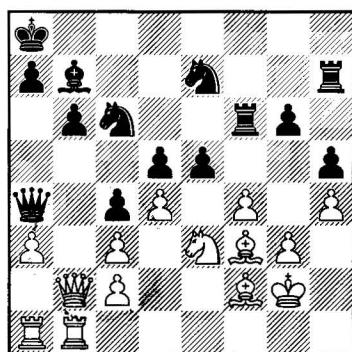
12...0-0-0

12...0-0!  
 13.♘g2  
 13.f4 ♖f5 14.♘g2 h5 15.♗e3 g6=  
 Gunnarsson–Psakhis, Torshavn 2000.  
 13...♘g6  
 Amenazando con h5–h4.  
 14.f4 ♗ge7  
 14...h5!  
 15.♗e3 g6 16.♙g2 h5!? 17.♙e1 ♜h7  
 18.♙f3 ♖b8 19.♞d2 ♙c8 20.♙f2 ♗f5 21.♞fb1  
 b6 22.h3 ♙b7 23.♖g2 ♞dh8 24.♞h1 ♖a8  
 25.♞hb1 ♗fe7 26.♞c1 ♞f8! (D)



Finalmente las negras deciden abrir el juego con f7–f6.

27.♞b2 f6!⇒ 28.exf6 ♞xf6 29.h4 e5!! (D)



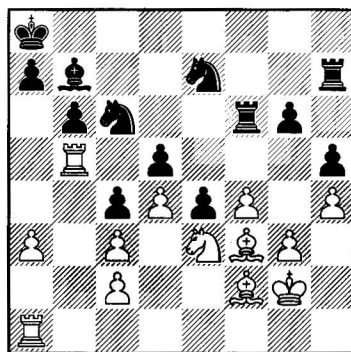
Un poderoso golpe táctico.

30.♞b5

Si 30.dxe5 ♗xe5! 31.fxe5 ♞xf3 32.♖xf3 d4+ con un fuerte ataque.

30...♞xb5 31.♞xb5 e4!+ (D)

De nuevo bloqueando la posición. Ahora los caballos negros tendrán mejores opciones.



32.♙e2 ♞d6 33.♞h1 ♙c8 34.♙e1 ♙d7  
 35.♞b1 ♗f5 36.♙d2 ♗xe3+ 37.♙xe3 ♗e7!

Preparando un paquete con ♙g4 y ♗f5.

38.♖f2 ♖b7 39.♞bg1 ♙g4 40.♖e1 ♗f5

Ganando estratégicamente...

41.♖d2 b5 0-1

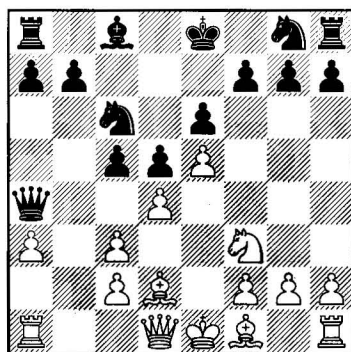
Las blancas abandonaron debido a la maniobra: ...♞a6–♞a4, ...a5–b4+

67. Sadvakasov D. – Rohl J.

Curacao Sedreko op, 2003

1.e4 e6 2.d4 d5 3.♗c3 ♙b4 4.e5 c5 5.a3  
 ♙xc3+ 6.bxc3 ♞a5 7.♙d2 ♞a4 8.♗f3 ♗e7

Las negras esperan ver los planes del enemigo. O bien 8...♗c6! (D) con presión en el centro.

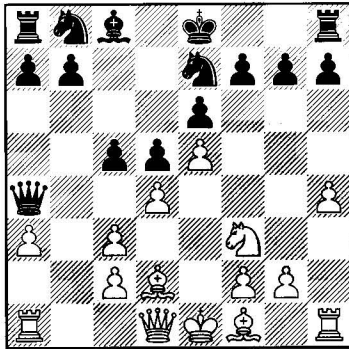


A) En caso de 9.♞b1 c4 (La amenaza ♙b5 obliga a las negras cerrar el centro. 9...a6!?) 10.♞c1 f6?! (♠10...♗ge7; o 10...b6) 11.h4!↑.

B) 9.dxc5! f6!⇒ (Después de esta típica ruptura las negras tendrían un juego satisfactorio. Pero no 9...♞e4+?! que sólo pierde el

tiempo. 10.♗e3 ♘xe5 11.♘xe5 ♗xe5 12.♗b5+ con iniciativa de blancas. Domínguez-Rojas, Buenos Aires 2005). Por ejemplo: 10.♗b1 fxе5 11.♗b5 ♗e4+ 12.♗e3 ♘ge7 13.♗d3 ♗g4 14.h3 ♗h5 15.g4 ♗f7 16.♘g5 ♗g8.

9.h4! (D)



Pues, esta vez el ataque por el flanco.

9.♗b1!? c4 vuelve a 8.♗b1.

9...♘bc6!?

Respondiendo por el centro. 9...c4 es la opción de bloqueo.

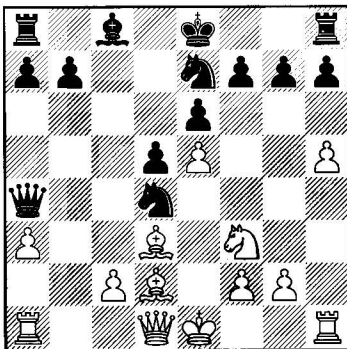
10.h5 cxd4!

Nunca es tarde parar el peón h con 10...h6!?

11.cxd4

Si 11.♗h4!? ♘f5!? 12.♗f4 b6! 13.g4 ♘fe7.

11...♘xd4 12.♗d3 (D)



Es la posición crítica de esta continuación.

12...♘ef5

No es la única jugada. 12...♘ec6; 12...♘xf3+ y 12...b6 son opciones a considerar.

13.♗b1

13.h6 gxh6!?

13...♘c6 14.♘f1 b6

14...♗xa3!?

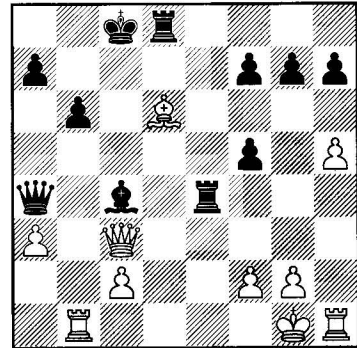
15.♘g1 ♗a6 16.♗xf5 exf5 17.♗b4 0-0-0!

18.♗d6 ♗he8

18...f6!?

19.♗xd5 ♗c4 20.♗d2 ♘xe5 21.♘xe5 ♗xe5

22.♗c3 ♗e4! (D)



Momento culminante de la partida. La posición es compleja y ambos jugadores cometen demasiados errores, como siempre, aunque buscando la verdad...

23.f3 ♗xd6?

La jugada correcta era 23...♗e2! ganando tras 24.♗b4 ♗xc2!

24.fxе4 ♗c6 25.exf5 ♗c5+ 26.♘h2 ♗d4 27.♗g3?! ♗xf5 28.♗he1? ♗xh5+ 29.♘g1 ♗g4??

Los errores vienen juntos... 29...♗c5!+ con iniciativa de las negras.

30.♗e3?

Aquí el blanco ganaba utilizando conocidos motivos de ataque: 30.♗e8+!→♘d7 31.♗d1+!! ♘xe8 (31...♘c6 32.♗f3+-) 32.♗b8+ ♘e7 33.♗d6+ ♘e8 34.♗d8#.

30...♗c5??

Era mejor 30...♗e6∞

31.♗xc5+ bxc5 32.♗e5 1-0

Una partida dramática, donde ambos jugadores persiguieron su suerte hasta el fin!

68. Volokitin A. – Zhang Pengxiang

EU–Cup Fuegen, 2006

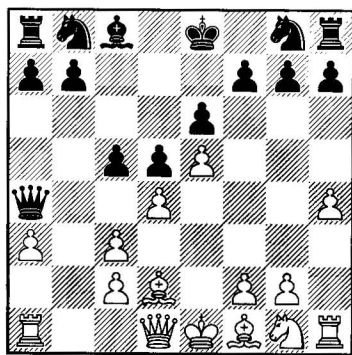
1.e4 e6 2.d4 d5 3.♘c3 ♙b4 4.e5 c5 5.a3  
♙xc3+ 6.bxc3 ♖a5

Esta jugada no tiene una gran reputación, pero es mejor de lo que parece.

7.♙d2 ♗a4

Zhang Pengxiang usa a menudo esta variante en la Defensa Francesa. Resulta notable que la línea del "Blues de la Dama Negra" esté incorporada en el repertorio de muchos jugadores chinos.

8.h4 (D)



Con un estilo creativo.

8...♗c6

En una interesante partida Internet-blitz se jugó 8...♗e7 9.h5 h6 10.♗g4 ♗f5 11.♙d3 0-0 12.♗f4 c4! ♞ Sutovsky-Psakhis, playchess.com 2006.

9.h5

Otra versión Internet-blitz era 9.♗g4!? g6 (9...♗f8!?) 10.h5 ♗ge7 (10...♗xc2!?) 11.♗f3 ♙d7 12.♗f4 0-0-0! 13.♙d3 c4 14.♙e2 ♗xc2 15.♗g5 ♗df8∞ Sutovsky-Psakhis, playchess.com 2006.

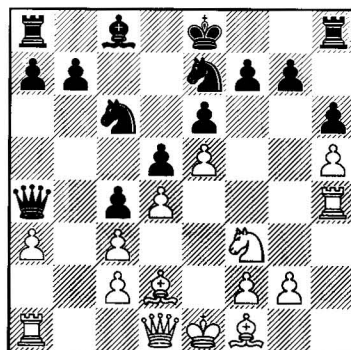
9...♗ge7!?

Las negras, en primer lugar, prefieren desarrollar sus piezas.

A) 9...cxd4!? es más concreto 10.♗f3 b6!∞.

B) 9...h6 es la reacción más típica 10.♗f3 (10.♗g4 ♗f8) 10...♗ge7 11.♗h4 c4 (D)

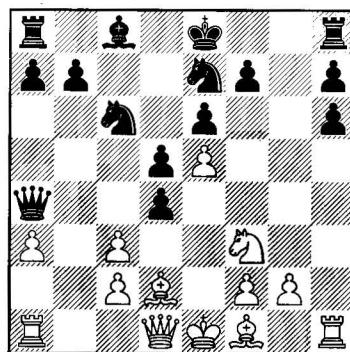
Las negras están obligadas a cerrar el centro. Por transposición se pueden ver ejemplos similares en la partida 66. Ahora existen varias posibilidades:



A) 12.♗g4 ♗g8 13.g3 ♙d7 14.♗f4 0-0-0! 15.♗xf7?! ♙e8 16.♗f4 ♙xh5 17.♙h3 ♗d7 ♞ Fontaine-Psakhis, Andorra op 1998.

B) 12.♗f4 ♙d7 13.♗h4 (si 13.♙e3?! ♗f8 14.♗d2 0-0-0 ♞ Khalifman-Shulman, Khanty Mansyisk 2005) 13...♗f5!? 14.♗xf5 exf5 15.g4 fxg4 16.♙e2 ♗d8! 17.♙xg4 ♗e6 (17...0-0=) 18.♗f3 ♗g5 19.♗g3 0-0-0! (19...♗e4!?) 20.♙xg5 hxg5 21.♗d2 f5! 22.♙f3 g4! 23.♙xd5∞. Es duro valorar una posición tan complicada (Khalifman-Shulman, Khanty Mansyisk 2005), pero continuando con 23...♗xh5!? (La jugada de la partida 23...♗b5? solo ayudó al blanco mejorar la coordinación de sus piezas: 24.♗h1!±) 24.♗e2 ♙c6! Las negras podrían haber obtenido una buena partida.

10.h6 gxh6 11.♗f3 cxd4! (D)



A partir de ahora (o de repente) el juego se vuelve muy dinámico.

12.cxd4 ♗xd4 13.♙d3 ♙d7 14.♙b4 ♗dc6 15.♗h4?! ♗g6 16.♙xg6 hxg6

Las negras están mejor aquí.

17.♙d2 ♗a6

17...d4!?

18.♟g5 ♟c8

18...h5!?

19.♟f6 ♟g8

Era mejor 19...♟f8 20.♟xh6 ♟e7

20.♟xh6 ♟a5

20...g5! 21.♟d2 ♟c4

21.♟g5 ♟c4 22.♟d2??

Era mejor 22.♟h7 ♟b5 23.♟d3 ♟xd3

24.cxd3 ♟f8 25.♟g7 ♟g8 26.♟f6=.

22...♟b5→

Al final ganando la partida, gracias a...

23.♟h7?? ♟f1# 0-1

Finalizando nuestro estudio de la variante 6...♟a5, 7...♟a4. En este punto la "Dama Negra" acaba su largo viaje y también su jexitoso blues!

**Resumen de 8.♟f3/h4**

En teoría el blanco debe tener alguna ventaja, pero este concepto acaba muy pronto cuando llega la partida real, y es imposible mostrar un juego totalmente libre de errores.

### Estadística de "Los Caprichos de la Dama Negra" 7...♟a4

En general, encontramos una buena puntuación por parte del jugador negro, con docenas de partidas atractivas.

Un total de 802 partidas en la MegaBase (Nota: seguramente hay más partidas debido a que algunas posiciones surgen por otro orden de jugadas). Resulta notable que las primeras 400 partidas de esta línea se jugaron en el período 1956–2004, y 400 más durante los últimos 4 años...

Blancas ganan = 301 = 38% total 53% = performance 2366.

Tablas = 249 = 31%.

Negras ganan = 252 = 31% total 47% = performance 2328.

### Líneas:

8.♟b1 = 292 partidas = 59.4%

8.♟g4 = 228 partidas = 49.3%

8.♟f3 = 197 partidas = 47.7%

8.h4 = 32 partidas = 65.6%

### Conclusión

Sin duda, la maniobra de la dama negra, 6...♟a5/7...♟a4 nos ofrece un juego muy creativo con unas posiciones llenas de recursos y difíciles de comprender por su complejidad.

Puede ser una alternativa importante para las negras (o para los adeptos de la Winawer), a la jugada más utilizada 6...♟e7 donde la continuación 7.♟g4! permite una larga iniciativa para el jugador de las piezas blancas. En esta variante hay demasiados ejemplos de la estrategia blanca, que consiste en unos peligrosos ataques contra la posición del enroque.

Otro factor importante (que tiene su gracia) es que estas posiciones todavía son inalcanzables para los módulos de análisis...